

CARDEÑA





OFICINA COMARCAL DEL RETO DEMOGRÁFICO DE LOS PEDROCHES

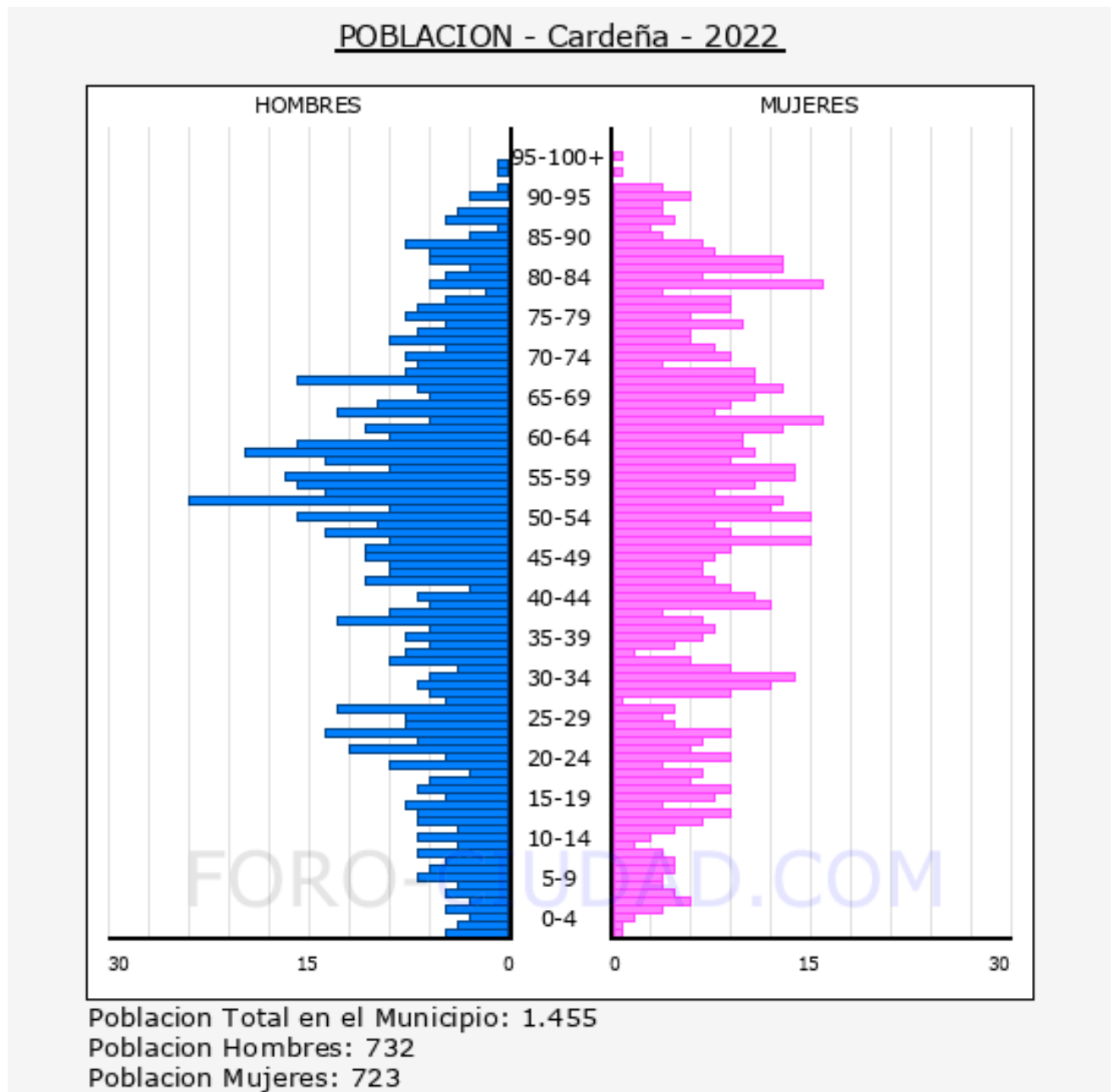


Indice

I POBLACIÓN	3
1. Pirámide de población de Cardeña en 2022.	3
2. Habitantes residentes en Cardeña según su lugar de nacimiento.....	5
3. Habitantes residentes en Cardeña nacidos en el extranjero.	6
4. Nacidos en Cardeña y residentes en el extranjero.....	7
5. Evolución de la población de Cardeña desde 1900 hasta 2022.....	8
6. Evolución de la población de Cardeña segregada entre mujeres y hombres	9
7. Crecimiento Natural o Vegetativo.....	10
8. Simulación de evolución de la Población de Cardeña.....	12
II DATOS SOCIO-ECONOMICOS.....	13
2.1 Renta Bruta	13
2.2 Precio de la vivienda en Cardeña	15
2.3 Transacciones Inmobiliarias	16
2.4 Matriculaciones de vehículos en Cardeña, hasta abril de 2023.....	17
2.5 Afiliados a la Seguridad Social, fecha de referencia febrero de 2023.....	19
2.6 Paro registrado, fecha referencia abril de 2023.....	21
2.7 Visitas turísticas. Datos hasta marzo de 2023.....	23
2.8 Servicios en el municipio.....	25

I POBLACIÓN

1. Pirámide de población de Cardeña en 2022.



La **edad media** de los habitantes de Cardeña es de **49,10** años, 1,48 años más que hace un lustro que era de 47,62 años.

Población de Cardeña por sexo y edad 2022			
Edad	Hombres	Mujeres	Total
0-5	20	14	34
5-10	27	23	50
10-15	29	21	50
15-20	33	36	69
20-25	36	33	69
25-30	48	24	72
30-35	32	50	82
35-40	41	29	70
40-45	36	44	80
45-50	49	46	95
50-55	73	57	130
55-60	70	56	126
60-65	62	60	122
65-70	52	52	104
70-75	37	38	75
75-80	32	40	72
80-85	22	53	75
85-	33	47	80
Total	732	723	1.455

La población menor de 18 años en Cardeña es de 175 (96 H, 79 M), el 12,0%.

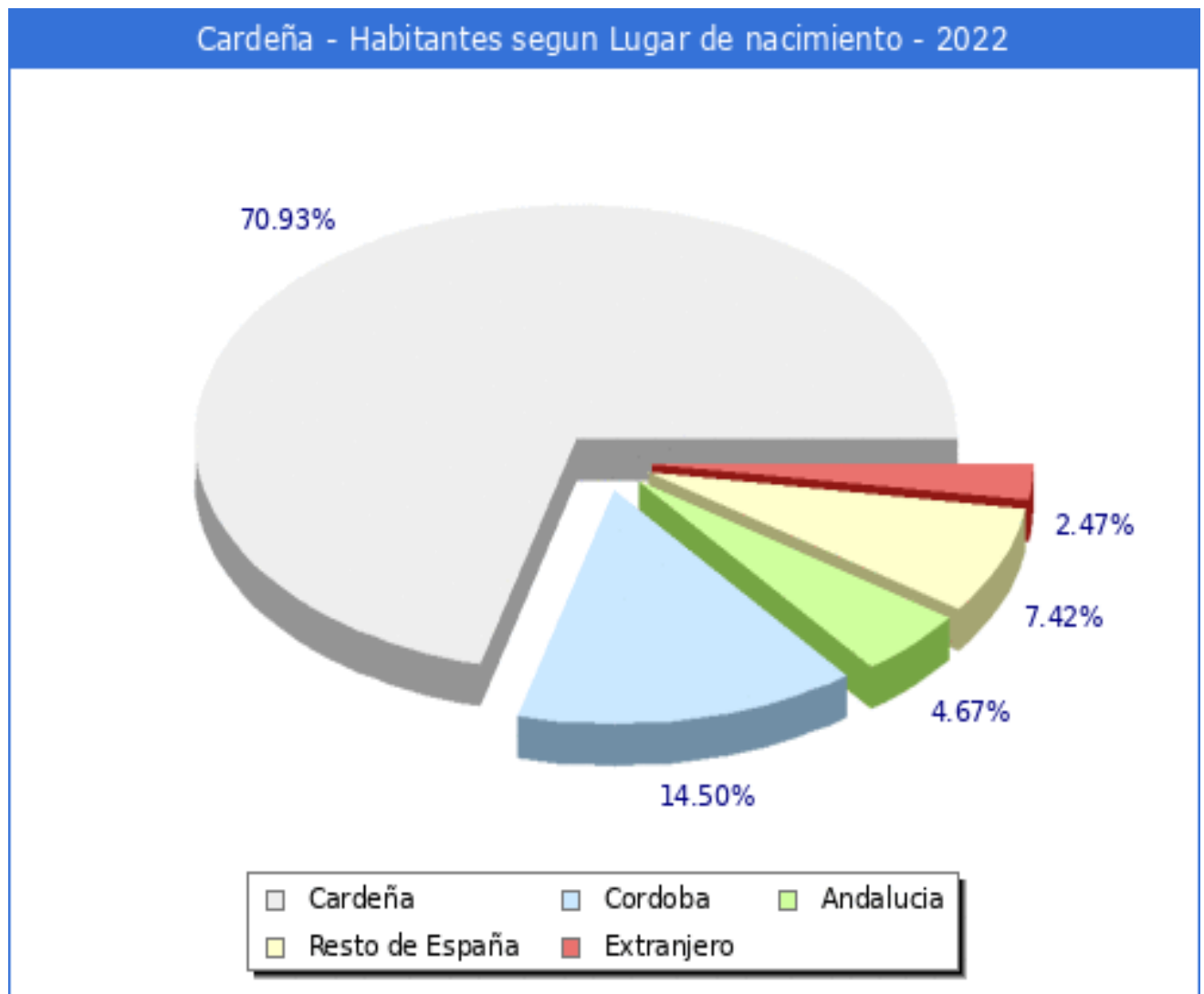
La población entre 18 y 65 años en Cardeña es de 895 (473 H, 422 M), el 61,5%.

La población mayor de 65 años en Cardeña es de 385 (163 H, 222 M), el 26,5%.

La población Dependiente de Cardeña (<16 y >65) es de 540, el 34,97%.

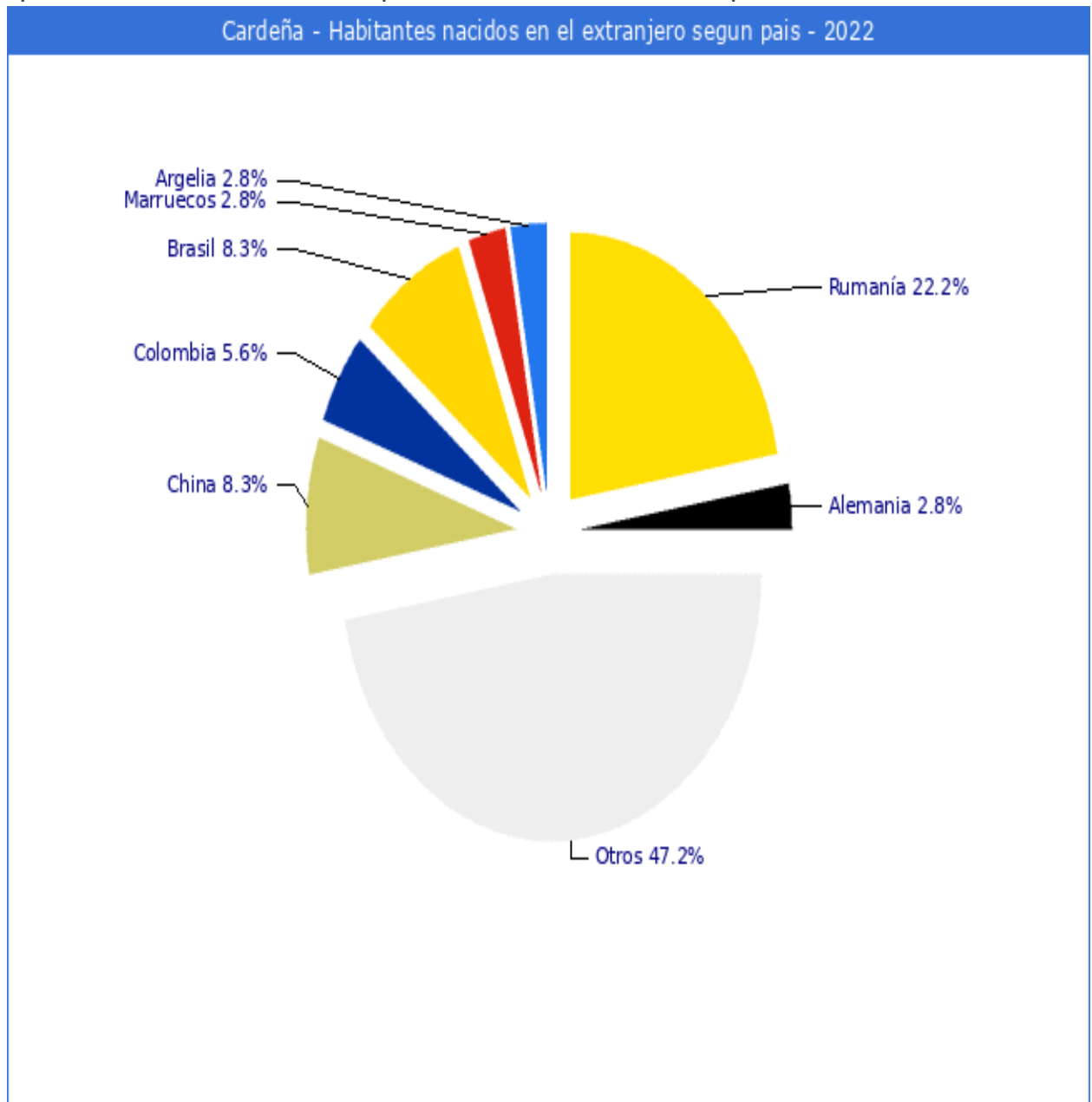
2. Habitantes residentes en Cardeña según su lugar de nacimiento.

Según los datos publicados por el INE procedentes del padrón municipal de 2022 el **70.93% (1.032)** de los habitantes empadronados en el Municipio de Cardeña han nacido en dicho municipio, el 26.60% han emigrado a Cardeña desde diferentes lugares de España, el 14.50% (211) desde otros municipios de la provincia de Córdoba, el 4.67% (68) desde otras provincias de la comunidad de Andalucía, el 7.42% (108) desde otras comunidades autónomas y el 2.47% (36) han emigrado a Cardeña desde otros países.



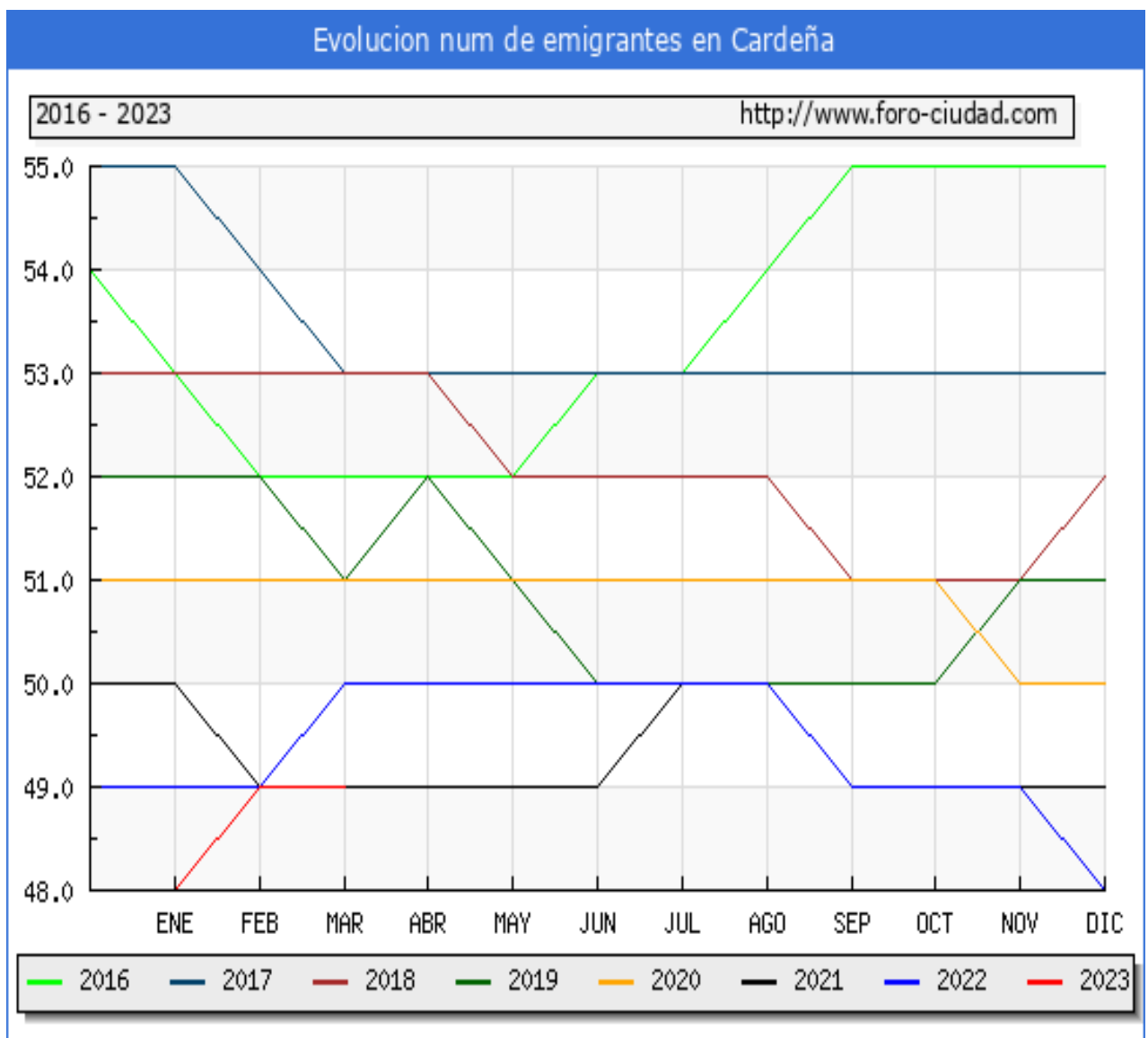
3. Habitantes residentes en Cardeña nacidos en el extranjero.

Si nos centramos en los habitantes nacidos en otros países (36), según los datos ofrecidos por el INE en la estadística del Padrón los habitantes empadronados en Cardeña que han nacido en otros países ascienden a 36



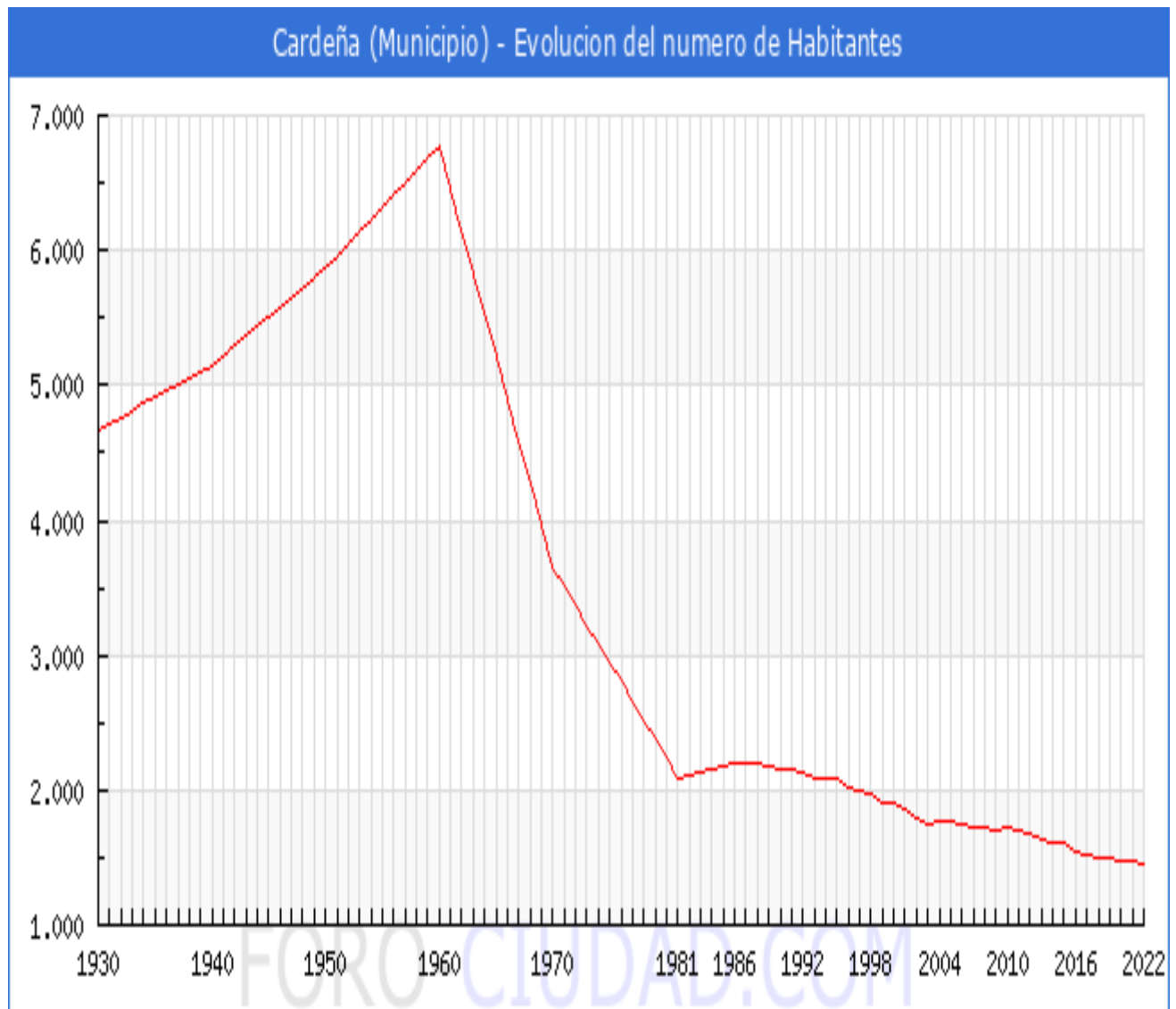
4. Nacidos en Cardeña y residentes en el extranjero.

Según los datos publicados por el INE en el CERA, Censo Electoral de españoles **residentes en el extranjero a 1 de marzo de 2023** los españoles que residen habitualmente en el extranjero o han trasladado al extranjero su residencia habitual mayores de 18 años son **49 personas** con municipio de origen en Cardeña.



5. Evolución de la población de Cardeña desde 1900 hasta 2022.

Según los datos publicados por el INE a **1 de enero de 2022** el número de habitantes en Cardeña es de **1.455**, 18 habitantes menos que el en el año 2021 y 214 menos que en 2012, 10 años antes.



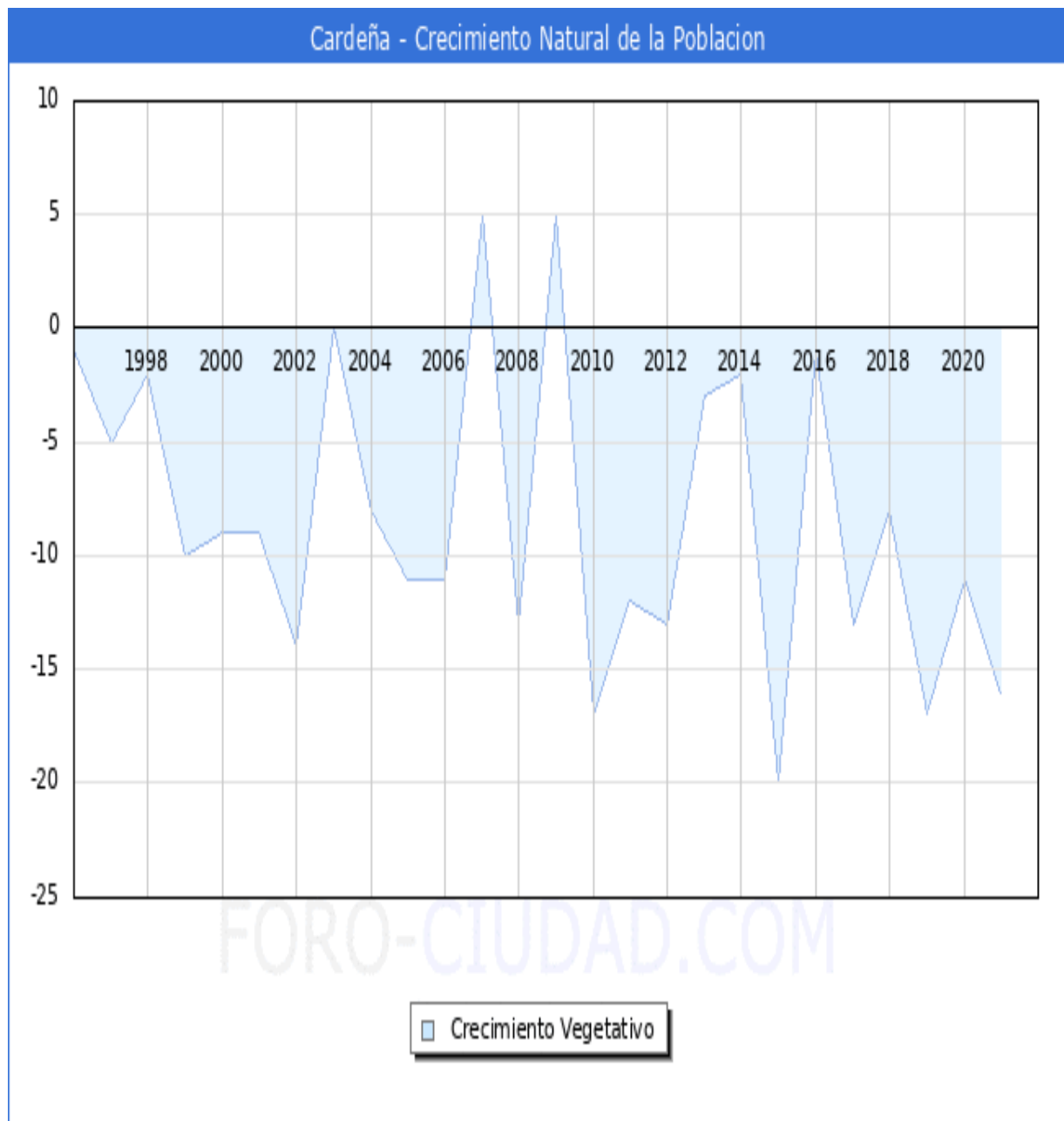
Teniendo en cuenta que la superficie del término municipal de Cardeña es de 512,90 Km², la **densidad** de su población en el año 2022 fue de **2,84 habitantes por Km²** (la más baja de la Comarca de los Pedroches).

6. Evolución de la población de Cardeña segregada entre mujeres y hombres

Evolución de la población segregada desde 1992 hasta 2022			
Año	Hombres	Mujeres	Total
2022	729	764	1.493
2021	716	765	1.481
2020	717	753	1.470
2019	723	763	1.486
2018	713	760	1.473
2017	724	772	1.496
2016	718	777	1.495
2015	731	792	1.523
2014	735	792	1.527
2013	739	790	1.529
2012	760	785	1.545
2011	764	781	1.545
2010	767	781	1.548
2009	757	771	1.528
2008	763	761	1.524
2007	737	763	1.500
2006	719	766	1.485
2005	712	760	1.472
2004	704	742	1.446
2003	700	728	1.428
2002	700	723	1.423
2001	706	724	1.430
2000	726	743	1.469
1999	735	740	1.475
1998	737	737	1.474
1996	732	745	1.477
1995	755	755	1.510
1994	760	760	1.520
1993	766	766	1.532
1992	758	747	1.505

7. Crecimiento Natural o Vegetativo.

El crecimiento natural de la población en el municipio de Cardeña, según los últimos datos publicados por el INE para el año 2021 ha sido **Negativo**, con 16 defunciones más que nacimientos.



A destacar el dato de crecimiento negativo constante en todos los años analizados entre 1996 y 2021, excepto en los años 2009, 2007 y 2003.

Evolución Nacimientos y Defunciones desde 1996 hasta 2021			
Año	Nacimientos	Fallecidos	Diferencia
2021	6	22	-16
2020	4	15	-11
2019	5	22	-17
2018	10	18	-8
2017	10	23	-13
2016	11	12	-1
2015	7	27	-20
2014	11	13	-2
2013	8	11	-3
2012	10	23	-13
2011	12	24	-12
2010	6	23	-17
2009	15	10	5
2008	11	24	-13
2007	17	12	5
2006	15	26	-11
2005	10	21	-11
2004	16	24	-8
2003	14	14	0
2002	8	22	-14
2001	12	21	-9
2000	13	22	-9
1999	11	21	-10
1998	20	22	-2
1997	10	15	-5
1996	20	21	-1

8. Simulación de evolución de la Población de Cardeña

Simulación que tiene como objetivo determinar cómo sería la evolución de la población en el caso de que se mantuvieran las actuales tendencias.

Utilizando como base de la simulación el **índice de crecimiento** entre los años 2012 y 2022 que ha sufrido el municipio de Cardeña, es decir 1669 habitantes y 1455, arroja un resultado negativo de **-214 vecinos**, quienes representan un descenso del **-12,82 %** del Total de la población. Proyectando dicho índice a la población desde el pasado año 2022 y presentado en lustros, resulta:

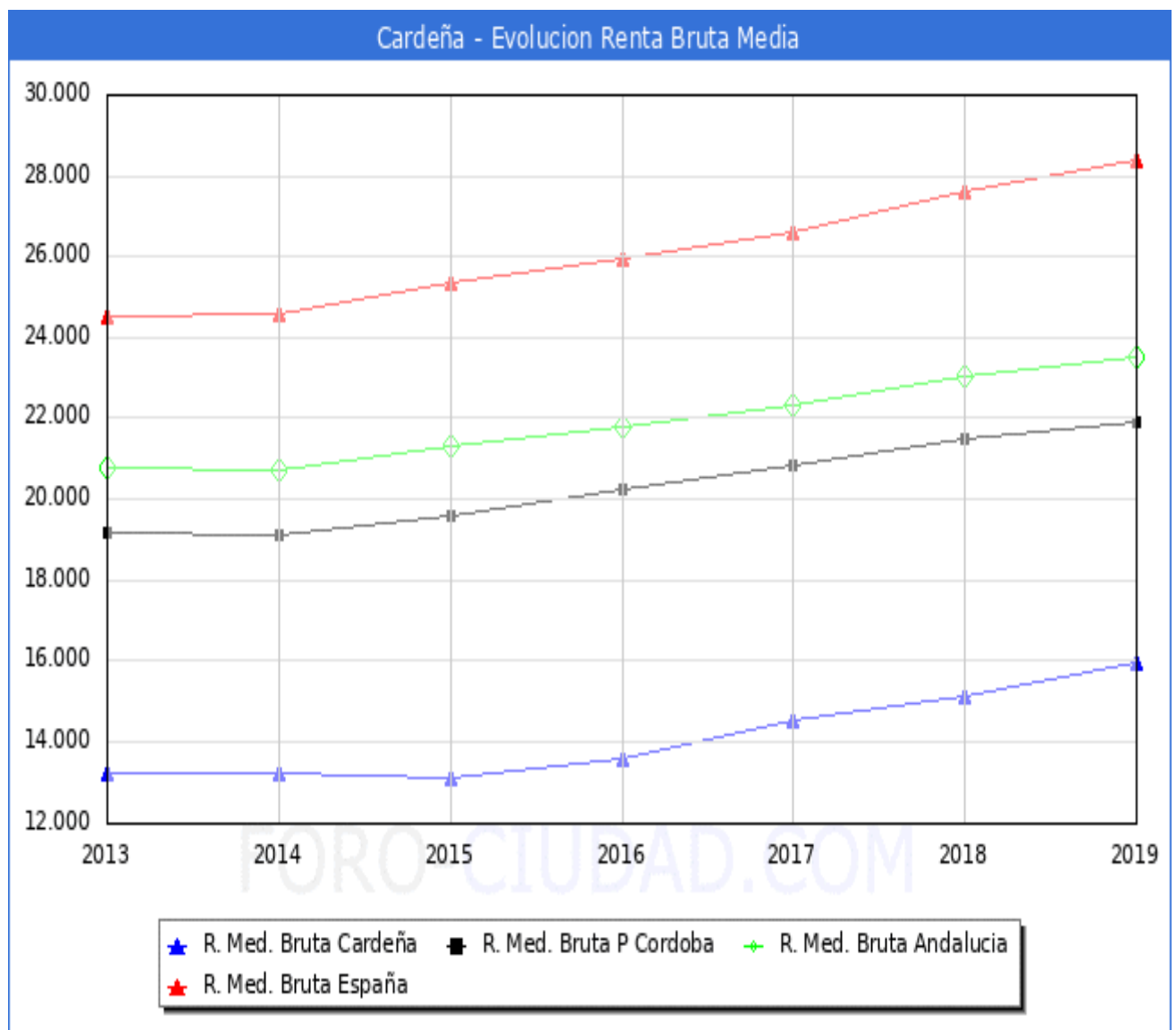
Proyección de la evolución de la Población de Cardeña desde 2022 hasta 2072	
Año	Población
2022	1.455
2027	1.362
2032	1.268
2037	1.187
2042	1.106
2047	1.035
2052	964
2057	902
2062	840
2067	834
2072	828

Hemos de tener en cuenta que en esta proyección **no se ha aplicado** el aspecto del **envejecimiento** de la población de Cardeña, que cuenta con un **26,46%** de vecinos mayores de 65 años (más de 1 de cada 4 vecinos). Envejecimiento que se incrementará año a año y que ocasionará, de manera natural aún más, el decrecimiento de la población que sufre Cardeña.

II DATOS SOCIO-ECONOMICOS

2.1 Renta Bruta

Según los datos hechos públicos por el Ministerio de Hacienda la **renta bruta media** por declarante, en el municipio de **Cardeña en 2019 fue de 15.965€**, 854€ más que en el año 2018. Una vez descontada la liquidación por IRPF y lo aportado a la Seguridad Social la renta disponible media por declarante se situó en 14.147€, 632€ más que en el año 2018.



Evolución de la Renta Media en Cardeña				
Año	Renta Bruta	Variación con año anterior	Renta Disponible	Variación con año anterior
2019	15.965€	854€ (5,35%)	14.147€	632€ (4,47%)
2018	15.111€	586€ (3,88%)	13.515€	526€ (3,89%)
2017	14.525€	924€ (6,36%)	12.989€	764€ (5,88%)
2016	13.601€	472€ (3,47%)	12.225€	359€ (2,94%)
2015	13.129€	-94€ (-0,72%)	11.866€	33€ (0,28%)
2014	13.223€	25€ (0,19%)	11.833€	-9€ (-0,08%)
2013	13.198€	0€ (0,00%)	11.842€	0€ (0,00%)

En 2019 **Cardeña** se sitúa como el municipio número **56** con una mayor renta bruta media de la provincia **de Córdoba**, y en la posición número 512 en la comunidad de Andalucía, el 5591 a nivel Nacional (sin PV y Navarra), abajo se muestra una tabla con las posiciones en las que se encuentran los municipios cercanos y con población parecida.

Renta Municipios Cercanos				
Municipio	Renta Bruta	Posición Provincial	Posición Andalucía	Posición Nacional
Córdoba	26.817€	1	32	878
Montoro	17.342€	34	361	4653
Villanueva de Córdoba	16.522€	46	449	5203
CARDEÑA	15.965€	56	512	5591
Conquista	15.196€	67	612	6050

Los habitantes de **Cardeña** liquidaron **782.663€** en concepto de IRPF en el año **2019** y **recibieron** por parte de las diferentes administraciones de forma directa en el presupuesto municipal (capítulo 4 Y 7) **1.190.371€ un 152,09%** de lo aportado, en la siguiente tabla podemos ver las cifras de los municipios cercanos o de población similar.

Liquidación IPRF vs Presupuesto Ayuntamiento			
Municipio	Liquidación	Capítulo 4 y 7 Presupuesto	%
Córdoba	560.782.961€	119.688.928€	21,34 %
Montoro	6.272.047€	5.255.001€	83,78 %
Villanueva de Córdoba	5.765.304€	4.645.162€	80,57 %
CARDEÑA	782.663€	1.190.371€	152,09 %
Conquista	193.601€	686.190€	354,44 %

2.2 Precio de la vivienda en Cardeña

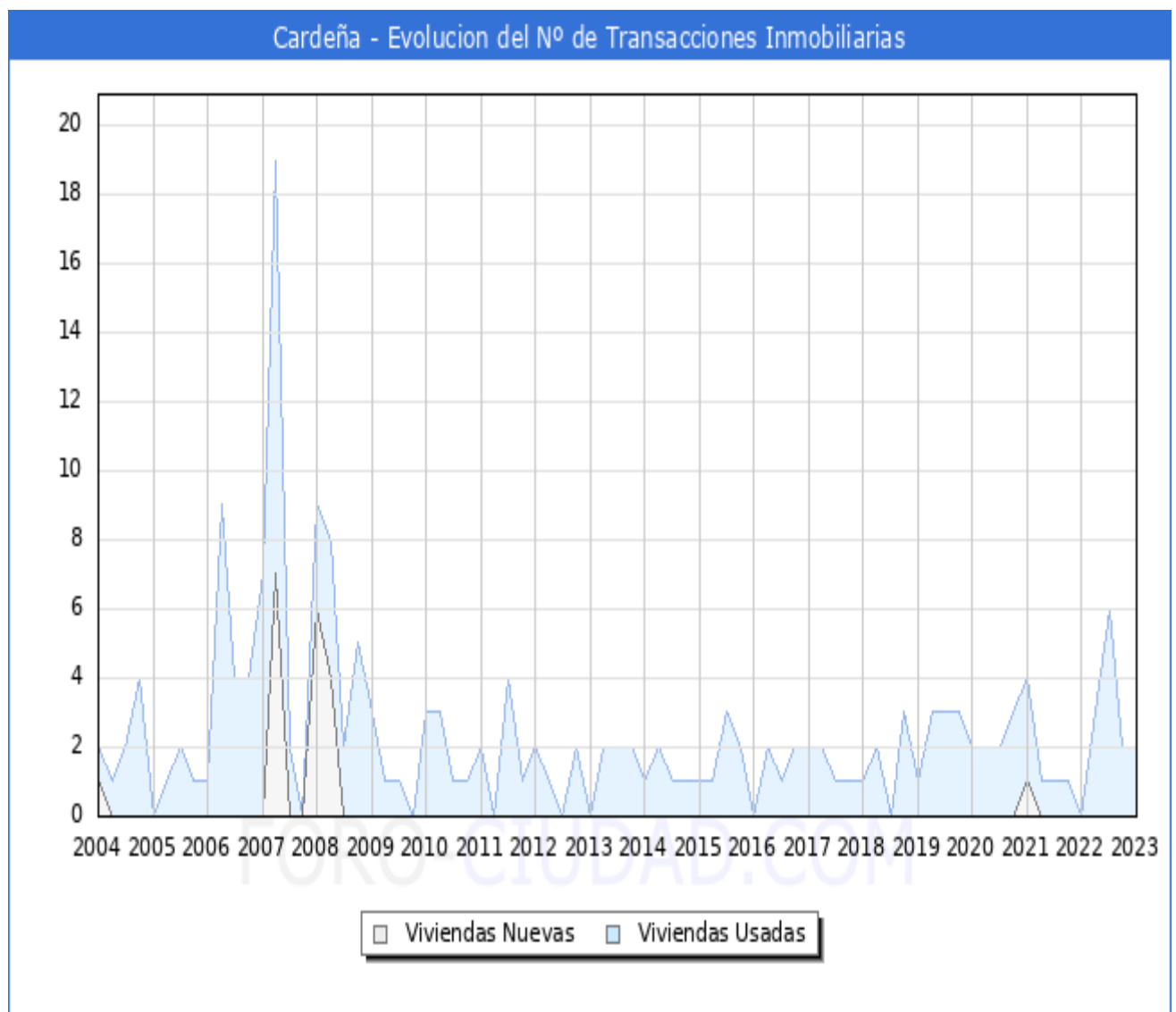
Según los datos aportados por el Ministerio de asuntos económicos y transformación digital, la superficie media de las viviendas en Cardeña es de **187 m²**, siendo el rango de precio más frecuente de éstas, entre **400 y 600 €/m²**, lo cual refleja una franja de precios medios de la vivienda **entre 74.800 y 112.200 € por vivienda** (187 m²).

Comparativa de Precios de la vivienda con Municipios Cercanos			
Municipio	Superficie media	Precio Medio €/m ² , entre	Precio medio por vivienda
Córdoba	125	1000-1200	125.000-150.000
Pozoblanco	139	400-600	55.600-83.400
Conquista	124	200 - 400	24.800-49.600
CARDEÑA	154	200-400	74.800-112.200

2.3 Transacciones Inmobiliarias

Según los datos del 4º Trimestre del 2022 publicados por el Ministerio de Vivienda, el número de transacciones inmobiliarias en el municipio de Cardeña asciende a un total de 2, el 200% más que en el 4T de 2021, de las cuales 0 son transacciones de viviendas nuevas y 2 de segunda mano.

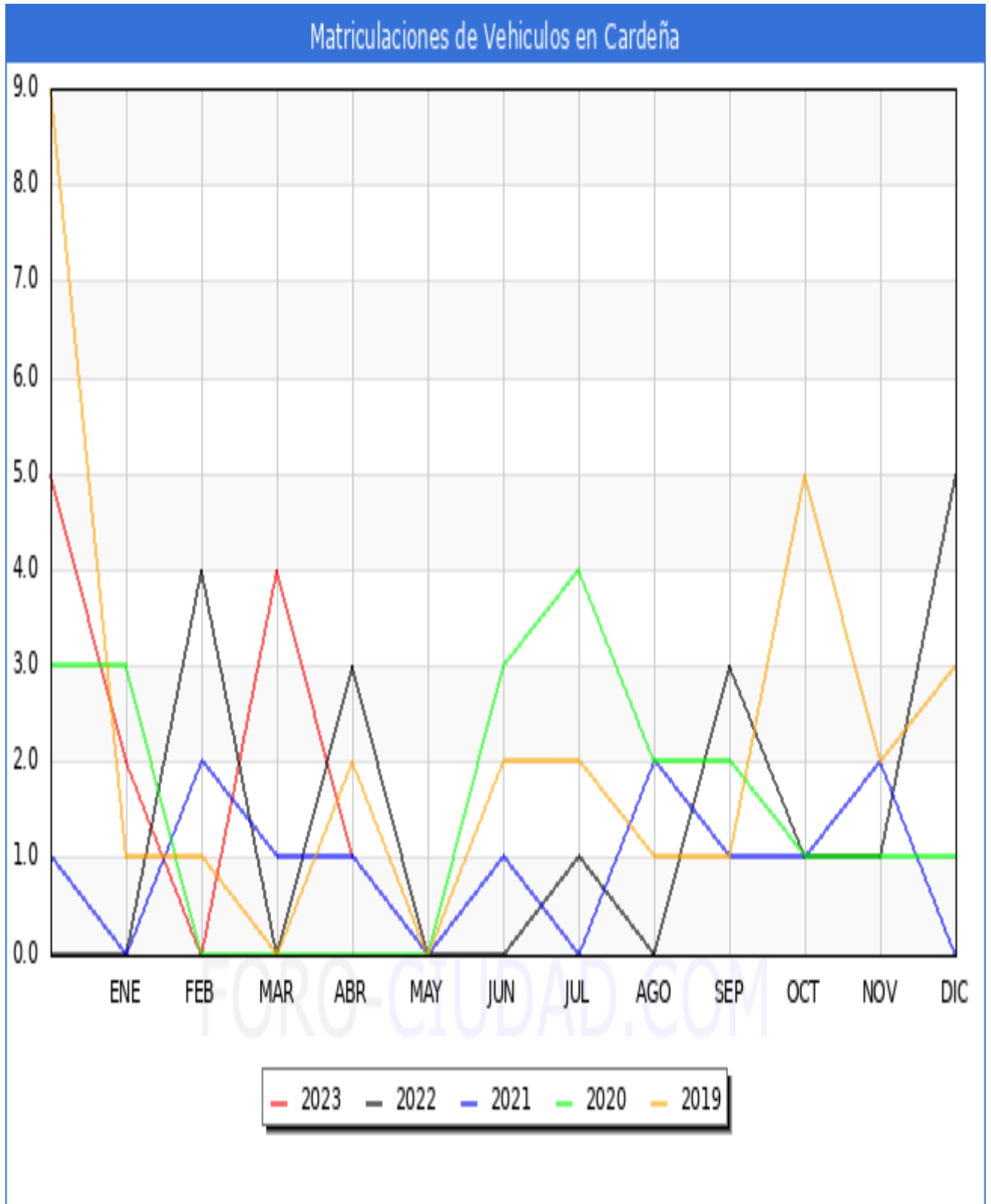
El número total de Transacciones de vivienda durante el año 2022 ha sido de 13 un 333.33% más que durante el año 2021 (3).



2.4 Matriculaciones de vehículos en Cardeña, hasta abril de 2023.

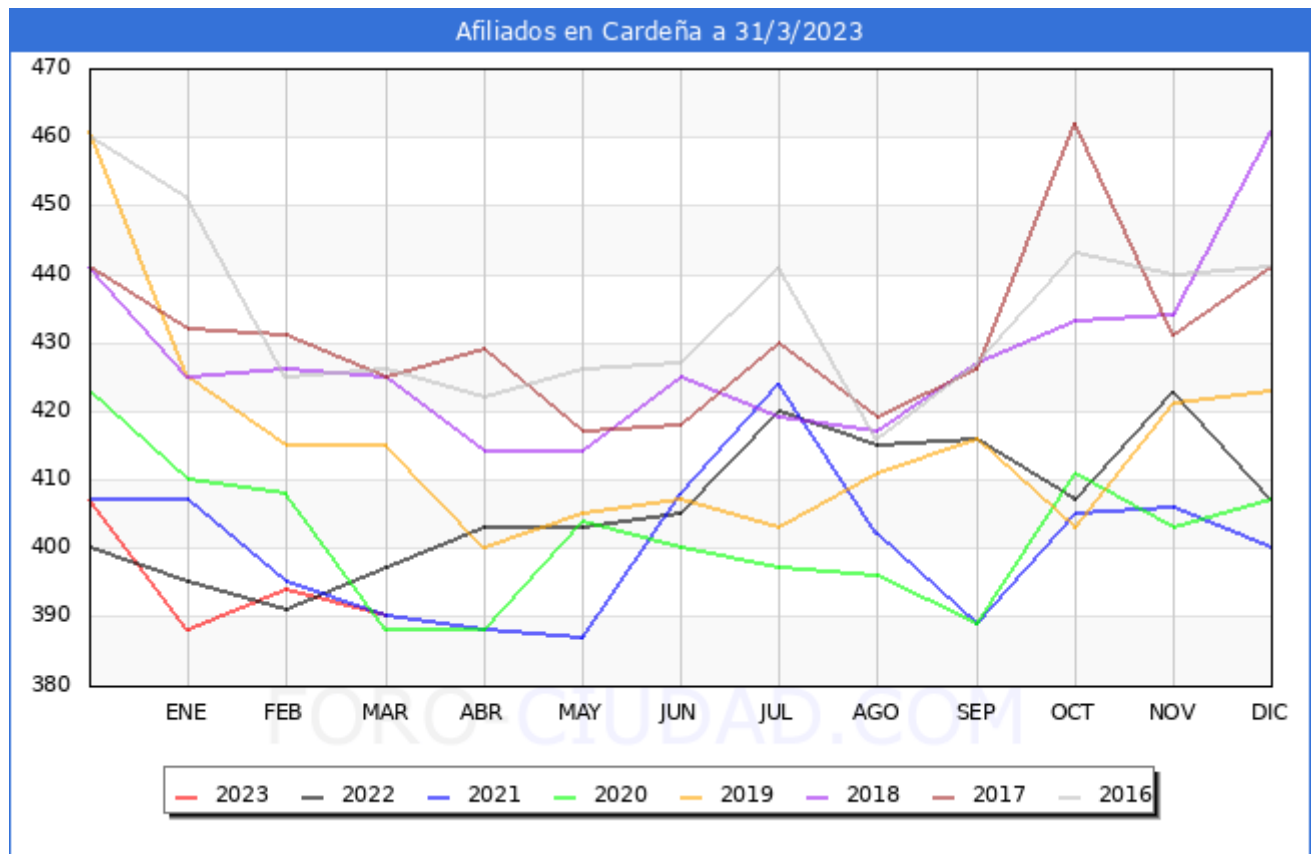
Matriculaciones	Abril 2023	Abril 2022			12 Meses Interanual	12 Meses Anteriores		
		Mat	Dif	%		Mat	Dif	%
TOTAL	1	3	-2	-66.67 %	18	14	+4	28.57 %
TURISMOS	1	2	-1	-50.00 %	9	12	-3	-25.00 %
CAMIONES	0	0	0	0.00 %	0	0	0	0.00 %
AUTOBUSES	0	0	0	0.00 %	0	0	0	0.00 %
CAMIONETAS	0	0	0	0.00 %	0	0	0	0.00 %
TRACTORES	0	0	0	0.00 %	5	1	+4	400.00 %
MOTOCICLETAS	0	1	-1	-100.00 %	0	1	-1	-100.00 %
CICLOMOTORES	0	0	0	0.00 %	0	0	0	0.00 %
OTROS	0	0	0	0.00 %	4	0	+4	100.00 %

Matriculaciones en otros municipios		
Municipio	Matriculaciones Abril 2023	Diferencia Abril 2022
Córdoba	564	-8 (-1.40%)
Villanueva de Córdoba	8	-5 (-38.46%)
Montoro	7	+3 (75.00%)
Conquista	0	0 (0.00%)

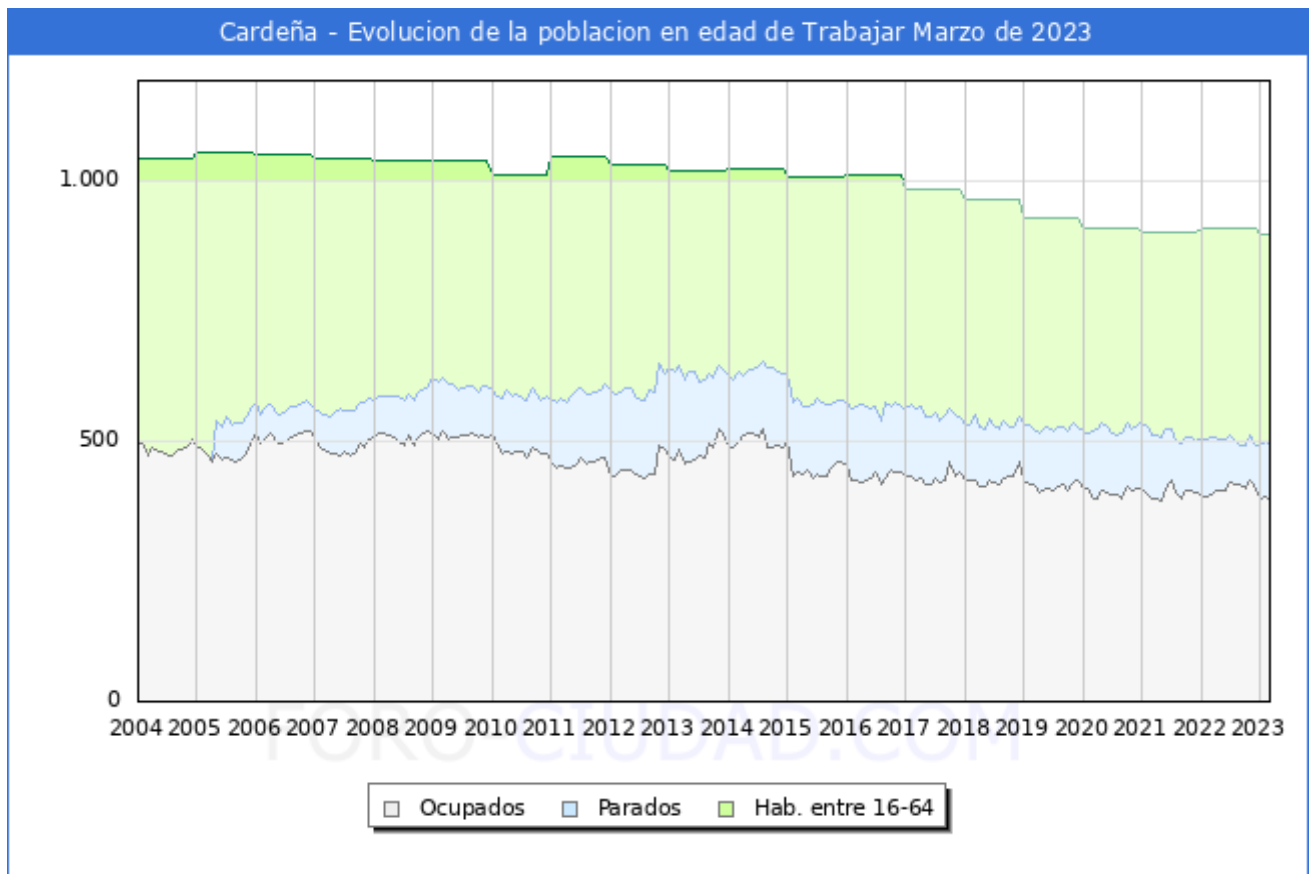


2.5 Afiliados a la Seguridad Social, fecha de referencia febrero de 2023.

Marzo 2023	Total Afiliados	Variación			
		Mensual		Anual	
		Absoluta	Relativa	Absoluta	Relativa
Total	390	-4	-1.02 %	-7	-1.76 %
REGIMEN:					
GENERAL	94	-3	-3.09 %	+1	1.08 %
AUTONOMOS	107	0	0 %	+4	3.88 %
AGRARIO	188	-1	-0.53 %	-12	-6.00 %
HOGAR	<5	-	0 %	-	0 %



Afiliación en otros municipios	
Municipio	Afiliados
Córdoba	140.842
Villanueva de Córdoba	2.656
Montoro	2.913
Conquista	101



En este grafico debemos tener en cuenta que los datos aportados por la Seguridad Social, se refieren a los Afiliados por municipio según el centro de trabajo y no la residencia del trabajador, por tanto, en los municipios como capitales administrativas o municipios dormitorio los datos se alejaran de la realidad por el movimiento de trabajadores entre municipios.

2.6 Paro registrado, fecha referencia abril de 2023.

Según los datos publicados por el SEPE en el mes de abril **el número de parados no ha variado.**

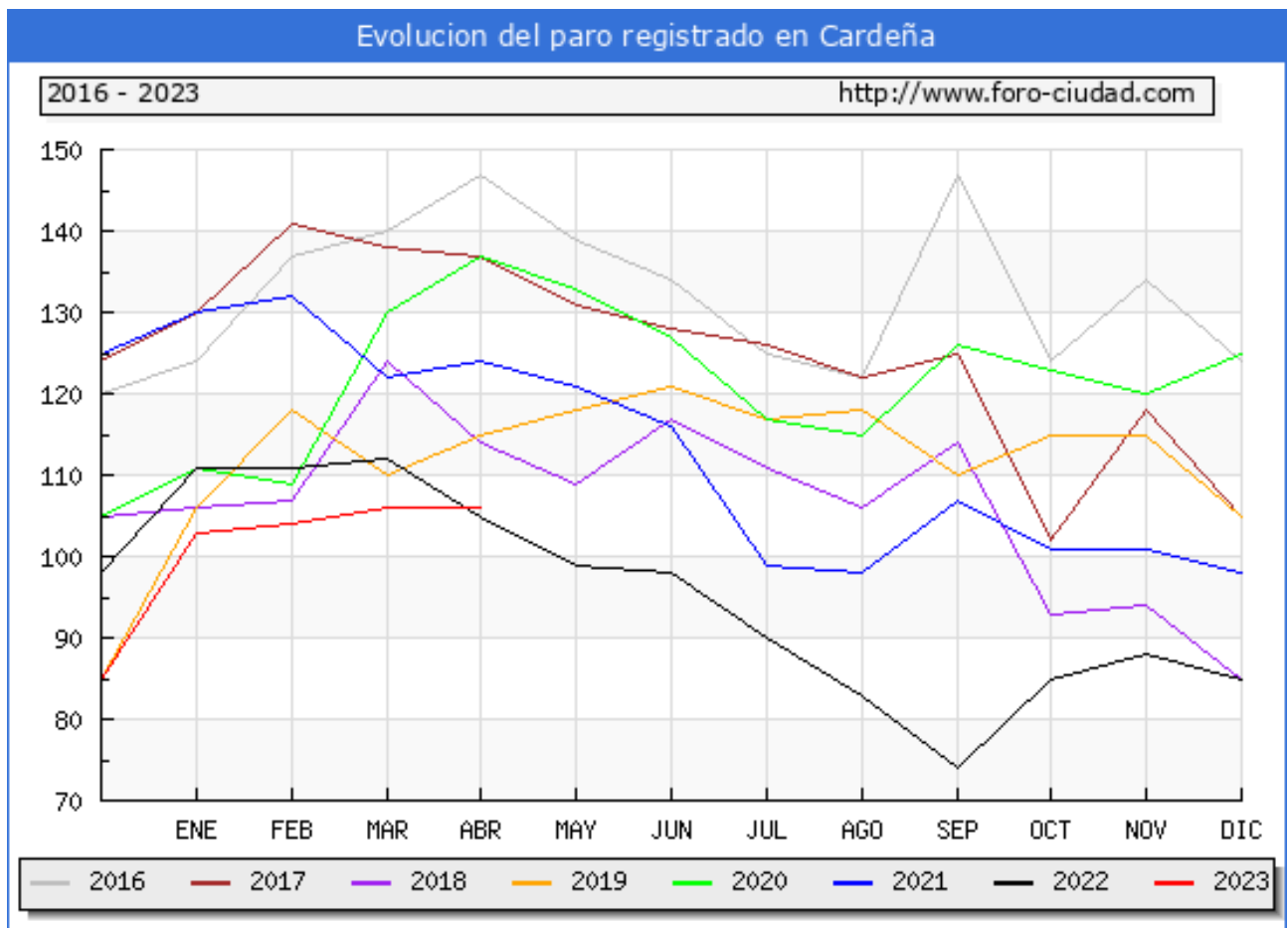
El número total de parados es de 106, de los cuales 47 son hombres y 59 mujeres.

Las personas mayores de 45 años con 52 parados son el grupo de edad más afectado por el paro, seguido de los que se encuentran entre 25 y 44 años con 38 parados, el grupo menos numeroso son los menores de 25 años con 16 parados.

Por sectores vemos que **en la industria es donde mayor número de parados existe en el municipio** con menos de 5 personas, seguido del sector servicios con 65 parados, la construcción con 15 parados, la agricultura con 14 parados y por ultimo las personas sin empleo anterior con 8 parados.

Abril 2023	Total Parados	Variación			
		Mensual		Anual	
		Absoluta	Relativa	Absoluta	Relativa
Total	106	0	0 %	+1	0.95 %
HOMBRES	47	+8	20.51 %	+10	27.03 %
MUJERES	59	-4	-6.35 %	-9	-13.24 %
MENORES DE 25 AÑOS:	16	+7	77.78 %	+2	14.29 %
HOMBRES	8	+8	100.00 %	+1	14.29 %
MUJERES	8	-1	-11.11 %	+1	14.29 %
ENTRE 25 Y 44 AÑOS	38	-2	-5.00 %	-2	-5.00 %
HOMBRES	17	+79	526.67 %	+5	41.67 %
MUJERES	21	-4	-16.00 %	-7	-25.00 %

MAYORES DE 45 AÑOS	52	-1	-1.89 %	+1	1.96 %
HOMBRES	22	-2	-8.33 %	+4	22.22 %
MUJERES	30	+1	3.45 %	-3	-9.09 %
SECTOR:					
AGRICULTURA	14	+1	7.69 %	+3	27.27 %
INDUSTRIA	<5	-	0 %	-	0 %
CONSTRUCCIÓN	15	+2	15.38 %	0	0 %
SERVICIOS	65	-3	-4.41 %	-4	-5.80 %
SIN EMPLEO ANTERIOR	8	0	0 %	+2	33.33 %

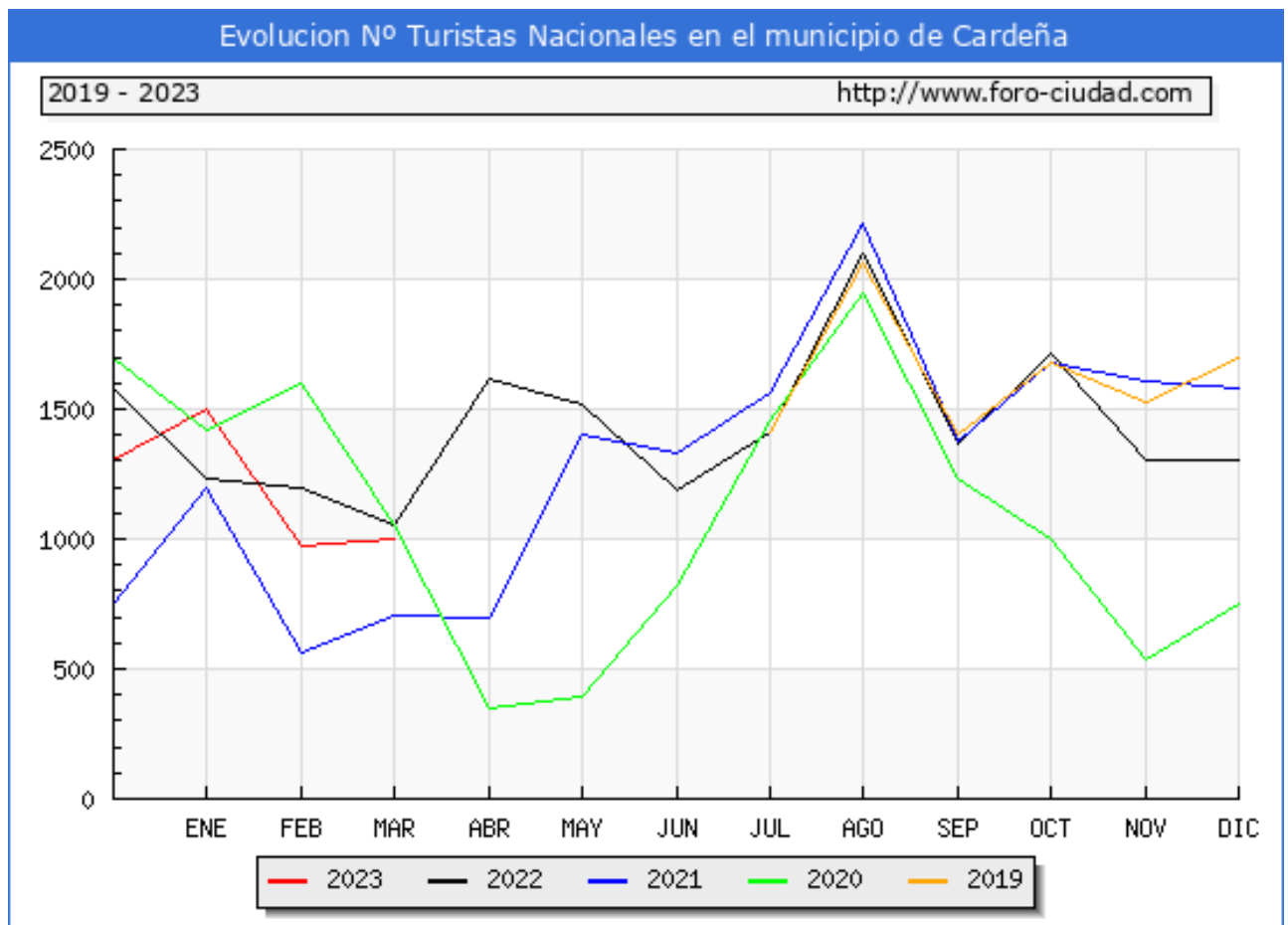


2.7 Visitas turísticas. Datos hasta marzo de 2023.

Tomando en consideración viajes turísticos como todos los desplazamientos con destino principal fuera del lugar de la residencia habitual del viajero, que implique **una pernoctación** fuera del mismo, en este caso en Cardeña fueron 1.184, un -8,3% menos que en marzo de 2022.

Los turistas de origen internacional ascendieron a 186 un -22,2% menos que en el mismo mes de 2022 y el número de turistas nacionales fue de 998 un -5,1% menos.

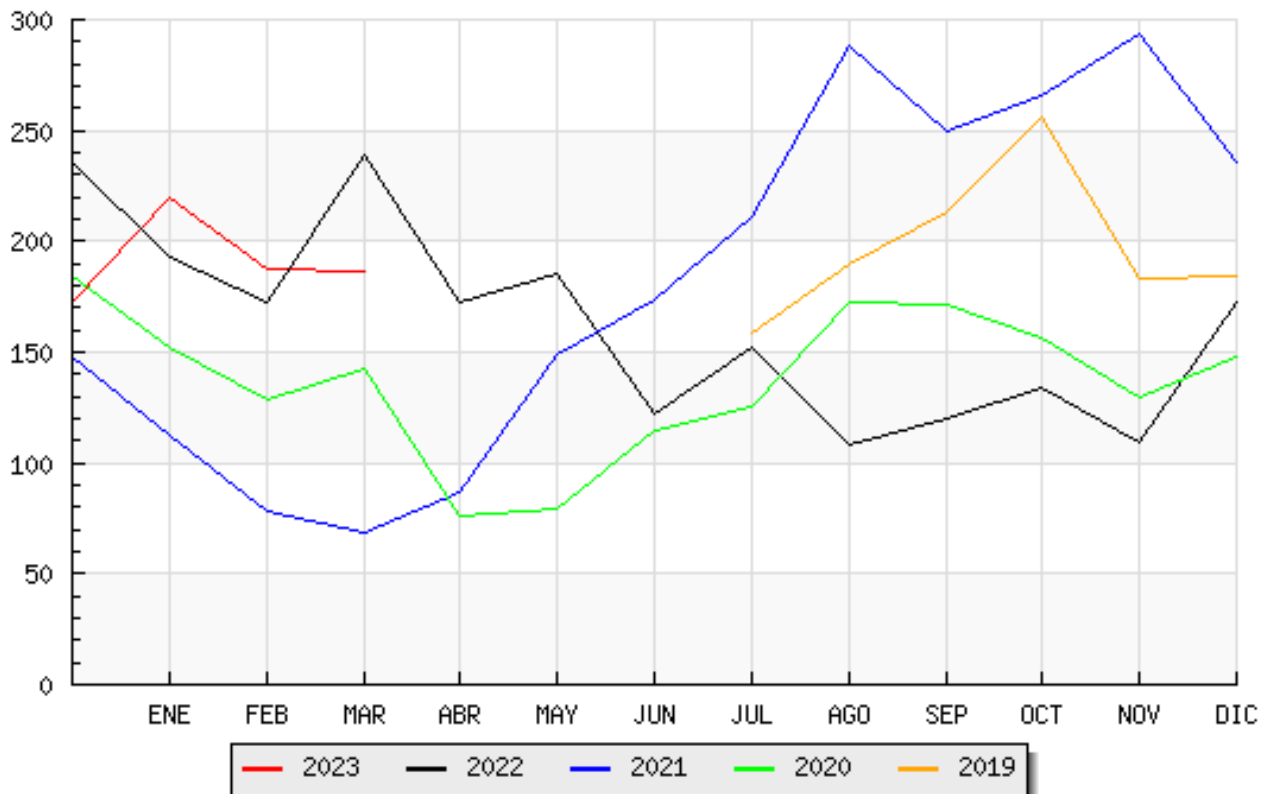
El número total de turistas que han visitado Cardeña **de Enero a marzo de 2023** ha sido de 4.070 un -0,5% menos que en el mismo periodo de 2022, el total de turistas de origen nacional ha sido de 3.476 (-0,3%) y los de origen internacional 594 (-1,7%).



Evolucion Nº Turistas Extranjeros en el municipio de Cardeña

2019 - 2023

<http://www.foro-ciudad.com>



Estadísticas turísticas en otros municipios

Municipio	Total Turistas Marzo 2023	Diferencia Marzo 2022	Top
Córdoba	116.016	+14.640 (14,4%)	13
Villanueva de Córdoba	1.427	-39 (-2,7%)	1.568
Montoro	4.305	+420 (10,8%)	579
Conquista	277	+37 (15,4%)	4.164

2.8 Servicios en el municipio

Con independencia de los servicios mínimos exigidos legalmente, en orden a otros servicios para la comunidad; con la expresión "SI" indica que existe dentro del mismo municipio, en el supuesto que no exista en éste, en las columnas adyacentes aparece la distancia y el tiempo al servicio más cercano.

Servicios en el municipio			
Servicio	Existencia	Distancia al más cercano (km)	Tiempo al más cercano (minutos)
Hospital	NO	50	37
Consultorio médico	SI		
Farmacia	SI		
Guardería	SI		
Escuela de primaria	SI		
Instituto de Secundaria	NO	28,4	21
Instituto de FP y Bachi.	NO	28,4	21
Biblioteca	SI		
Centro Guadalinfo	SI		
Supermercado	SI		
Mercado de abastos	SI		
Taller vehículos	SI		
Bus	SI		
Tren	NO	43,6	38
Taxi	SI		
Cine	NO	28,4	21
Teatro	NO	28,4	21
Conservatorio música	NO	50	37
Instalaciones deportivas	SI		
Piscina	SI		
Centro de Día	SI		
Residencia de ancianos	SI		
Banco (B) /Cajero (C)	Si (B y C)		