

DOS TORRES





OFICINA COMARCAL
DEL RETO DEMOGRÁFICO
DE LOS PEDROCHES

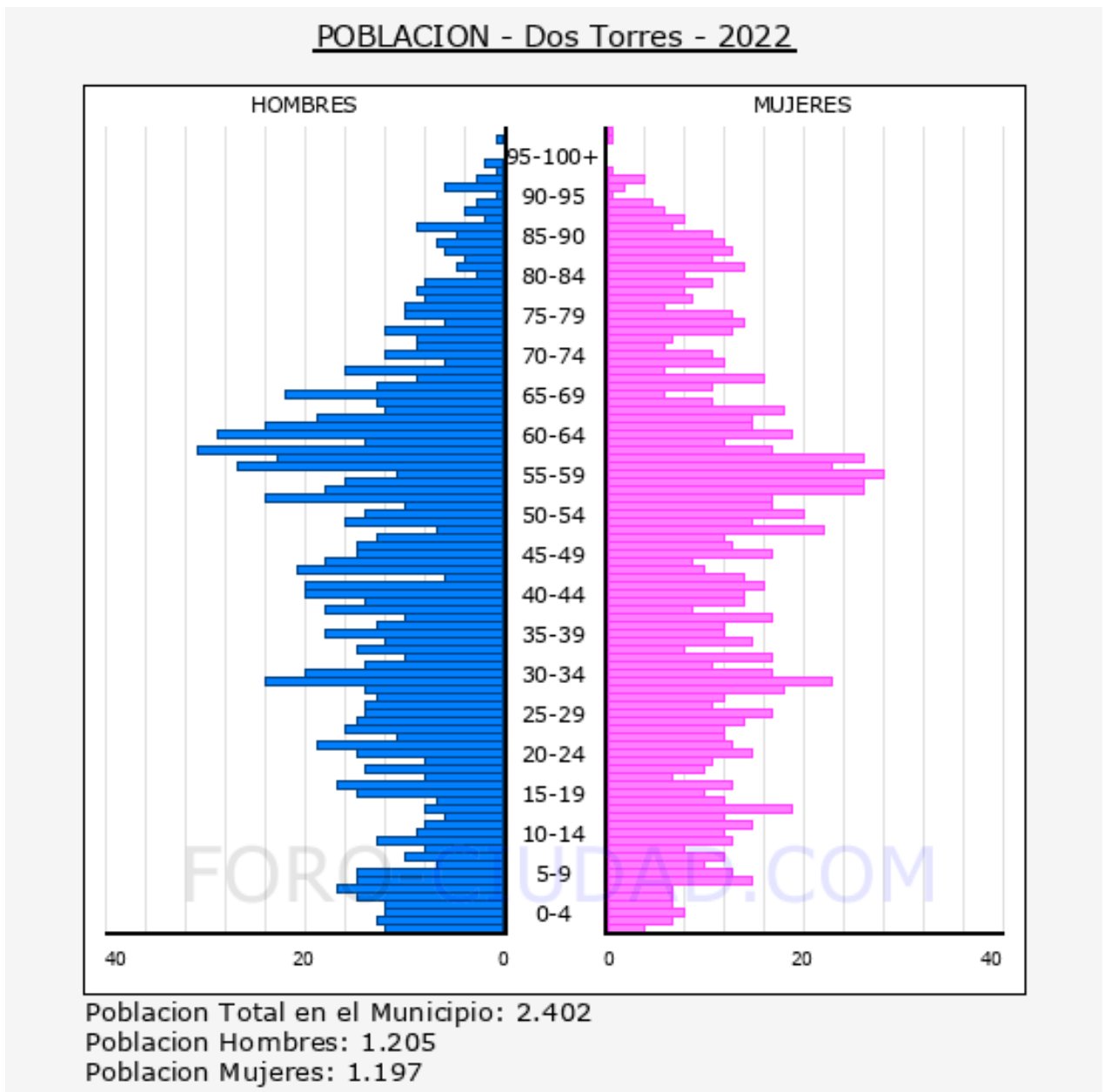


ÍNDICE

I POBLACIÓN	3
1. Pirámide de población de Dos Torres en 2022.....	3
2. Habitantes residentes en Dos Torres según su lugar de nacimiento.	5
3. Habitantes residentes en Dos Torres nacidos en el extranjero.....	6
4. Nacidos en Dos Torres y residentes en el extranjero.	7
5. Evolución de la población de Dos Torres desde 1900 hasta 2022.....	8
6. Evolución de la población de Dos Torres segregada entre mujeres y hombres.....	9
7. Crecimiento Natural o Vegetativo.....	10
8. Simulación de evolución de la Población de Dos Torres	12
II DATOS SOCIO-ECONOMICOS	13
2.1 Renta Bruta	13
2.2 Precio de la vivienda en Dos Torres.....	15
2.3 Transacciones Inmobiliarias.....	16
2.4 Matriculaciones de vehículos en Dos Torres, hasta abril de 2023.....	17
2.5 Afiliados a la Seguridad Social, fecha de referencia febrero de 2023.	19
2.6 Paro registrado, fecha referencia abril de 2023.	21
2.7 Visitas turísticas. Datos hasta marzo de 2023.....	23
2.8 Servicios en el municipio	25

I POBLACIÓN

1. Pirámide de población de Dos Torres en 2022.



La media de edad de los habitantes de Dos Torres es de **44,91 años**, 1,17 años más que hace un lustro que era de 43,74 años.

Población de Dos Torres por sexo y edad 2022			
Edad	Hombres	Mujeres	Total
0-5	64	33	97
5-10	64	57	121
10-15	44	60	104
15-20	55	61	116
20-25	67	61	128
25-30	72	66	138
30-35	82	86	168
35-40	68	64	132
40-45	78	67	145
45-50	82	61	143
50-55	71	91	162
55-60	95	129	224
60-65	117	78	195
65-70	69	62	131
70-75	52	42	94
75-80	46	55	101
80-85	29	52	81
85-	50	72	122
Total	1.205	1.197	2.402

La población menor de 18 años en Dos Torres es de 393 (202 H, 191 M), el 16,4%.

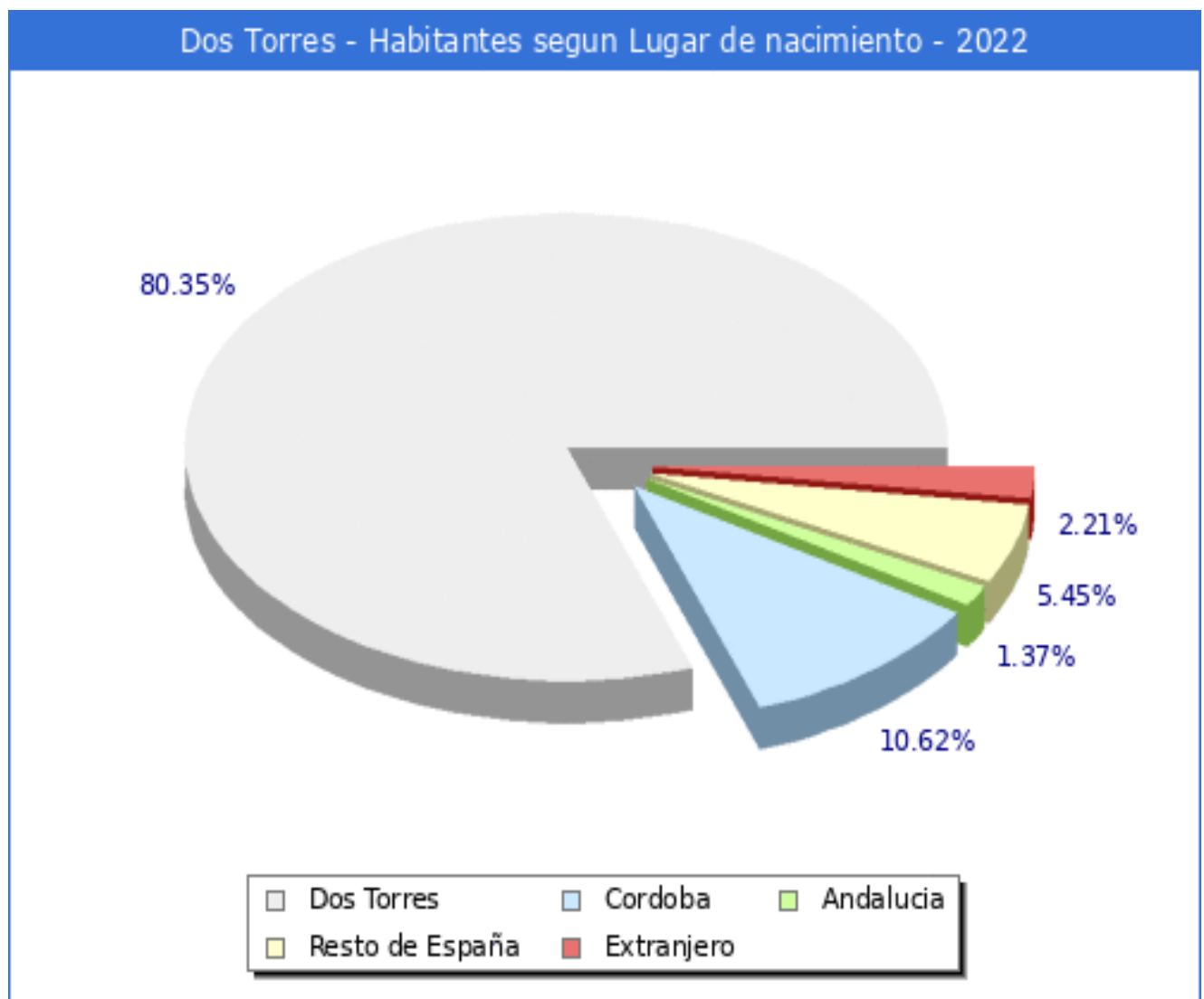
La población entre 18 y 65 años en Dos Torres es de 1.510 (769 H, 741 M), el 62,9%.

La población mayor de 65 años en Dos Torres es de 499 (234 H, 265 M), el 20,8%.

La población Dependiente de Dos Torres (<16 y >65) es de 851, el 35,42%.

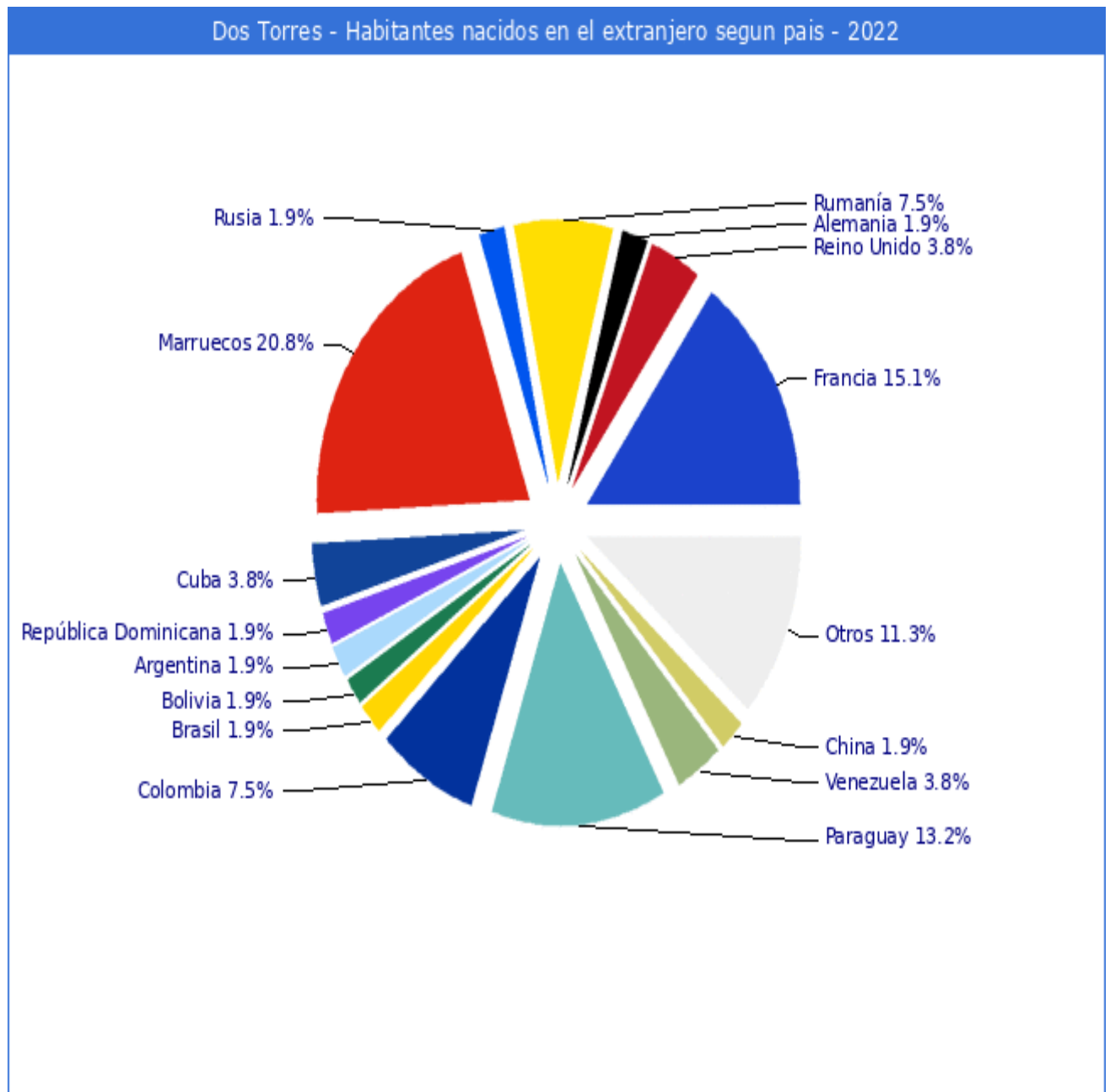
2. Habitantes residentes en Dos Torres según su lugar de nacimiento.

Según los datos publicados por el INE procedentes del padrón municipal de 2022 el **80.35% (1.930)** de los habitantes empadronados en el Municipio de Dos Torres han nacido en dicho municipio, el 17.44% han emigrado a Dos Torres desde diferentes lugares de España, el 10.62% (255) desde otros municipios de la provincia de Córdoba, el 1.37% (33) desde otras provincias de la comunidad de Andalucía, el 5.45% (131) desde otras comunidades autónomas y el 2.21% (53) han emigrado a Dos Torres desde otros países.



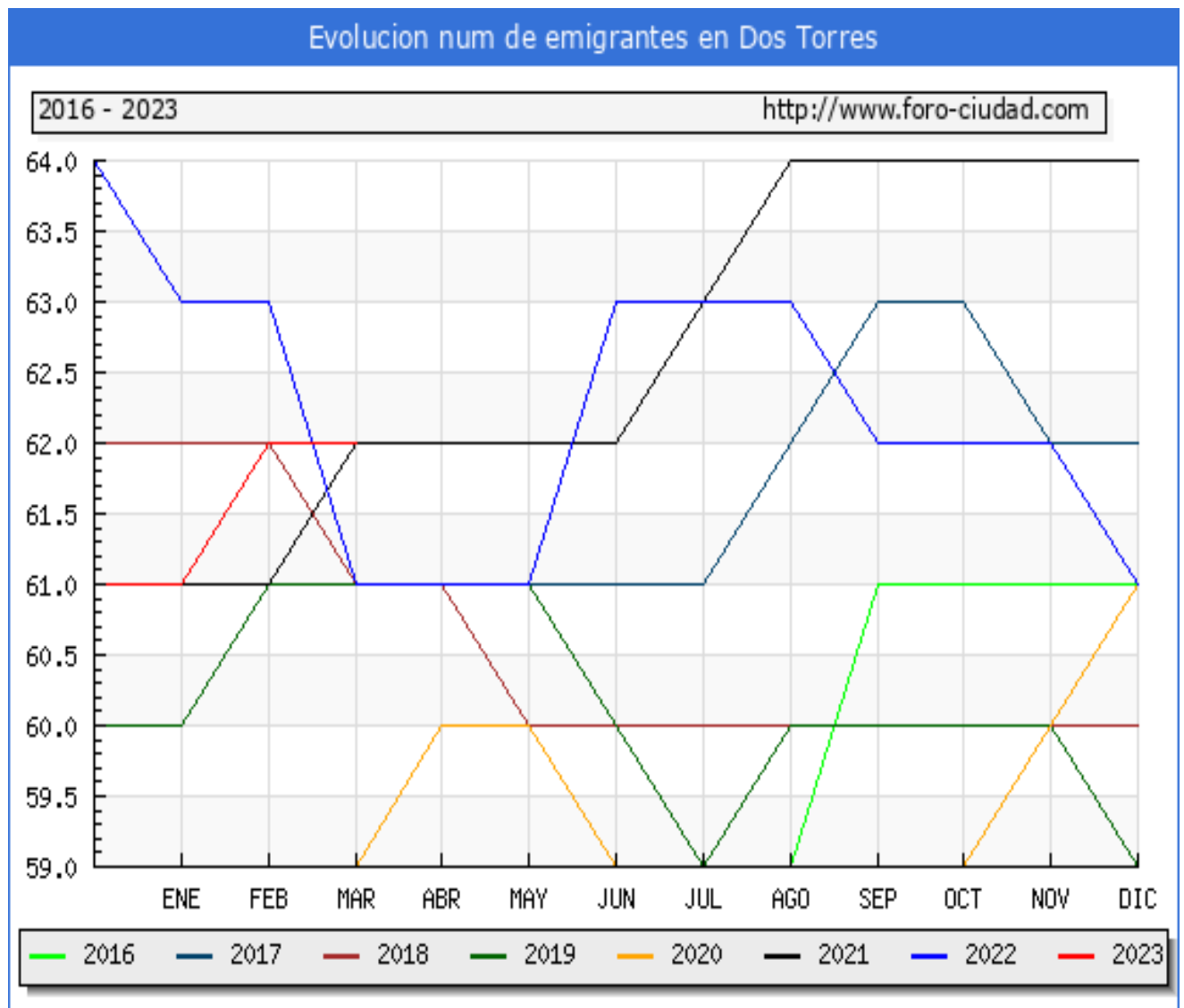
3. Habitantes residentes en Dos Torres nacidos en el extranjero.

Si nos centramos en los vecinos nacidos en otros países (53), según los datos ofrecidos por el INE en la estadística del Padrón los habitantes empadronados en Dos Torres que han nacido en otros países ascienden a 53.



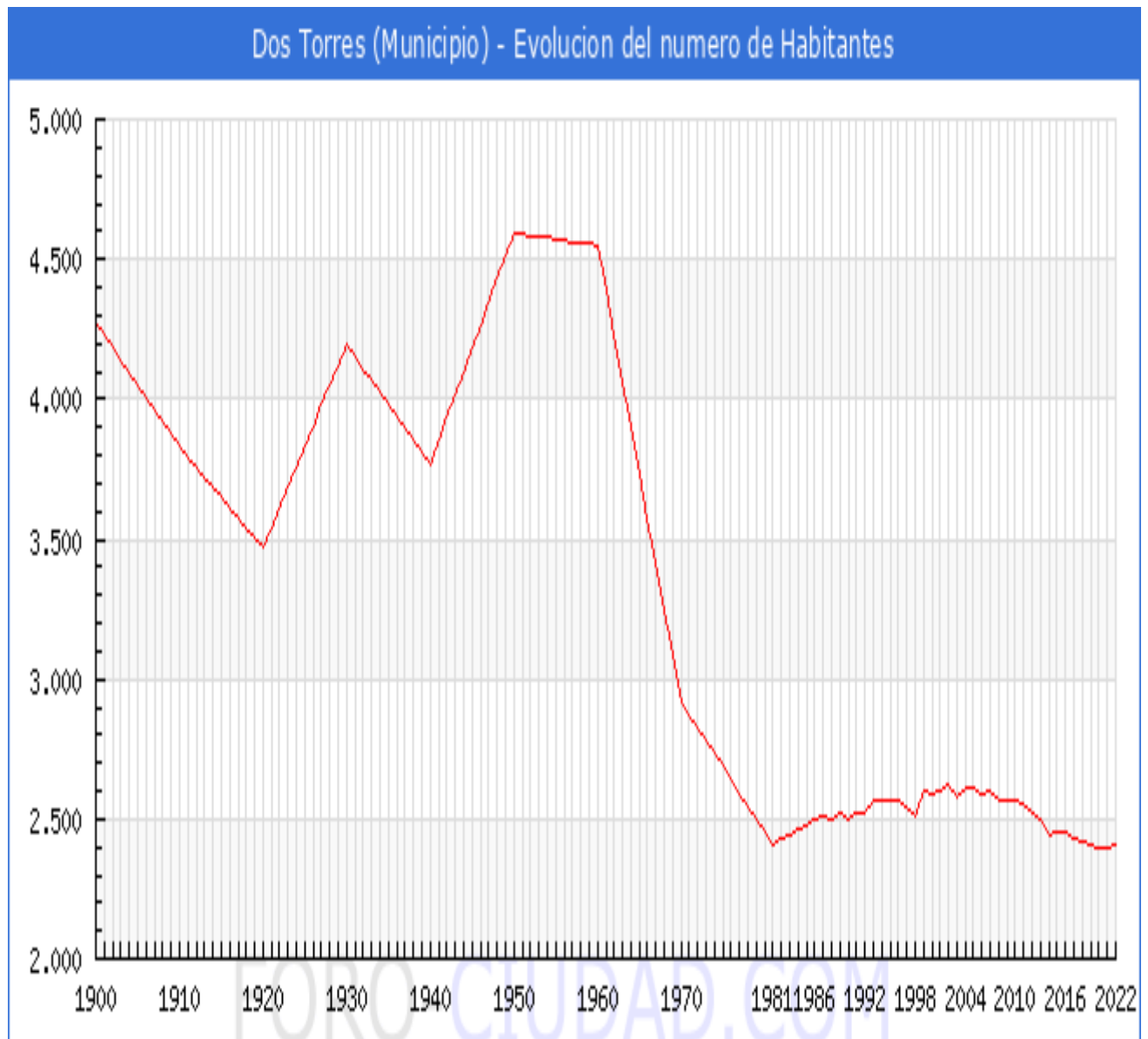
4. Nacidos en Dos Torres y residentes en el extranjero.

Según los datos publicados por el INE en el CERA, Censo Electoral de españoles **residentes en el extranjero a 1 de marzo de 2023** los españoles que residen habitualmente en el extranjero o han trasladado al extranjero su residencia habitual mayores de 18 años **eran 62 personas** con municipio de origen en Dos Torres.



5. Evolución de la población de Dos Torres desde 1900 hasta 2022.

Según los datos publicados por el INE a 1 de enero de 2022 el **número de habitantes en Dos Torres es de 2.402**, 3 habitantes más que el en el año 2021.



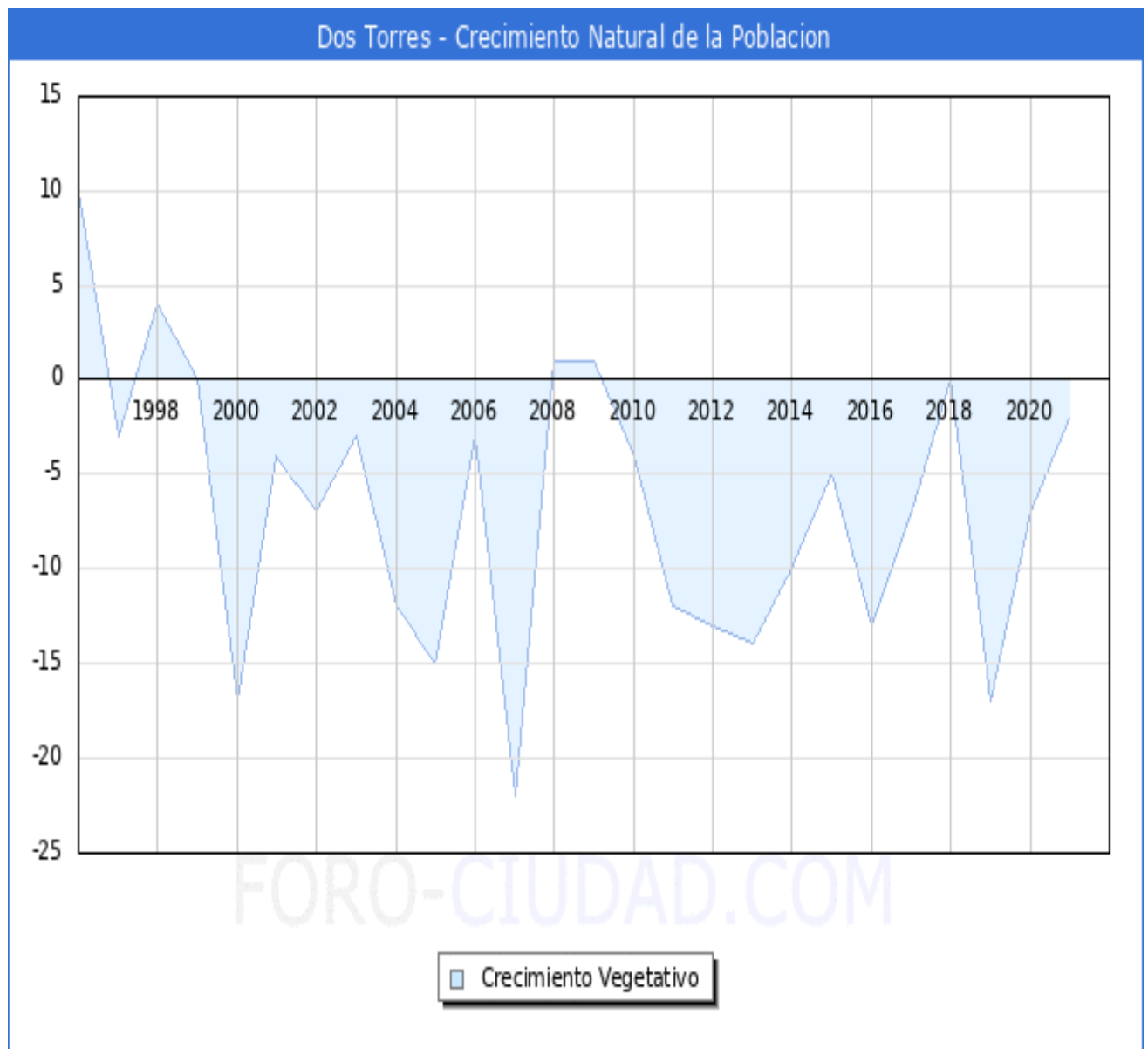
Teniendo en cuenta que la superficie del término municipal de Dos Torres es de 129,10 Km², la **densidad** de su población en el año 2022 fue de **18,60 habitantes por Km²**.

6. Evolución de la población de Dos Torres segregada entre mujeres y hombres

Evolución de la población desde 1992 hasta 2022			
Año	Hombres	Mujeres	Total
2022	1.205	1.197	2.402
2021	1.191	1.208	2.399
2020	1.192	1.202	2.394
2019	1.202	1.209	2.411
2018	1.199	1.217	2.416
2017	1.202	1.224	2.426
2016	1.216	1.237	2.453
2015	1.219	1.238	2.457
2014	1.205	1.237	2.442
2013	1.231	1.263	2.494
2012	1.245	1.279	2.524
2011	1.262	1.293	2.555
2010	1.268	1.295	2.563
2009	1.264	1.306	2.570
2008	1.273	1.293	2.566
2007	1.292	1.309	2.601
2006	1.286	1.306	2.592
2005	1.286	1.330	2.616
2004	1.281	1.328	2.609
2003	1.259	1.316	2.575
2002	1.288	1.329	2.617
2001	1.277	1.320	2.597
2000	1.270	1.316	2.586
1999	1.284	1.319	2.603
1998	1.236	1.279	2.515
1996	1.259	1.305	2.564
1995	1.260	1.308	2.568
1994	1.257	1.306	2.563
1993	1.247	1.316	2.563
1992	1.231	1.292	2.523

7. Crecimiento Natural o Vegetativo.

El crecimiento natural de la población en el municipio de Dos Torres, según los últimos datos publicados por el INE para el año 2021 ha sido Negativo, con 2 defunciones más que nacimientos.



A destacar el dato de crecimiento negativo constante en todos los años analizados entre 1996-2021, excepto en los años 2008, 2009, 1998 y 1996.

Evolución Nacimientos y Defunciones desde 1996 hasta 2021			
Año	Nacimientos	Fallecidos	Diferencia
2021	21	23	-2
2020	18	25	-7
2019	17	34	-17
2018	20	20	0
2017	22	29	-7
2016	23	36	-13
2015	30	35	-5
2014	25	35	-10
2013	18	32	-14
2012	25	38	-13
2011	16	28	-12
2010	26	30	-4
2009	21	20	1
2008	24	23	1
2007	15	37	-22
2006	29	32	-3
2005	14	29	-15
2004	20	32	-12
2003	30	33	-3
2002	18	25	-7
2001	24	28	-4
2000	18	35	-17
1999	31	31	0
1998	29	25	4
1997	28	31	-3
1996	27	17	10

8. Simulación de evolución de la Población de Dos Torres

Simulación que tiene como objetivo determinar cómo sería la evolución de la población en el caso de que se mantuvieran las actuales tendencias.

Utilizando como base de la simulación el **índice de crecimiento** entre los años 2012 y 2022 que ha sufrido el municipio de Dos Torres, es decir 2524 habitantes y 2402, arroja un resultado negativo de **-122 vecinos**, quienes representan un descenso del **-4,83 %** del Total de la población. Proyectando dicho índice a la población desde el pasado año 2022 y presentado en lustros, resulta

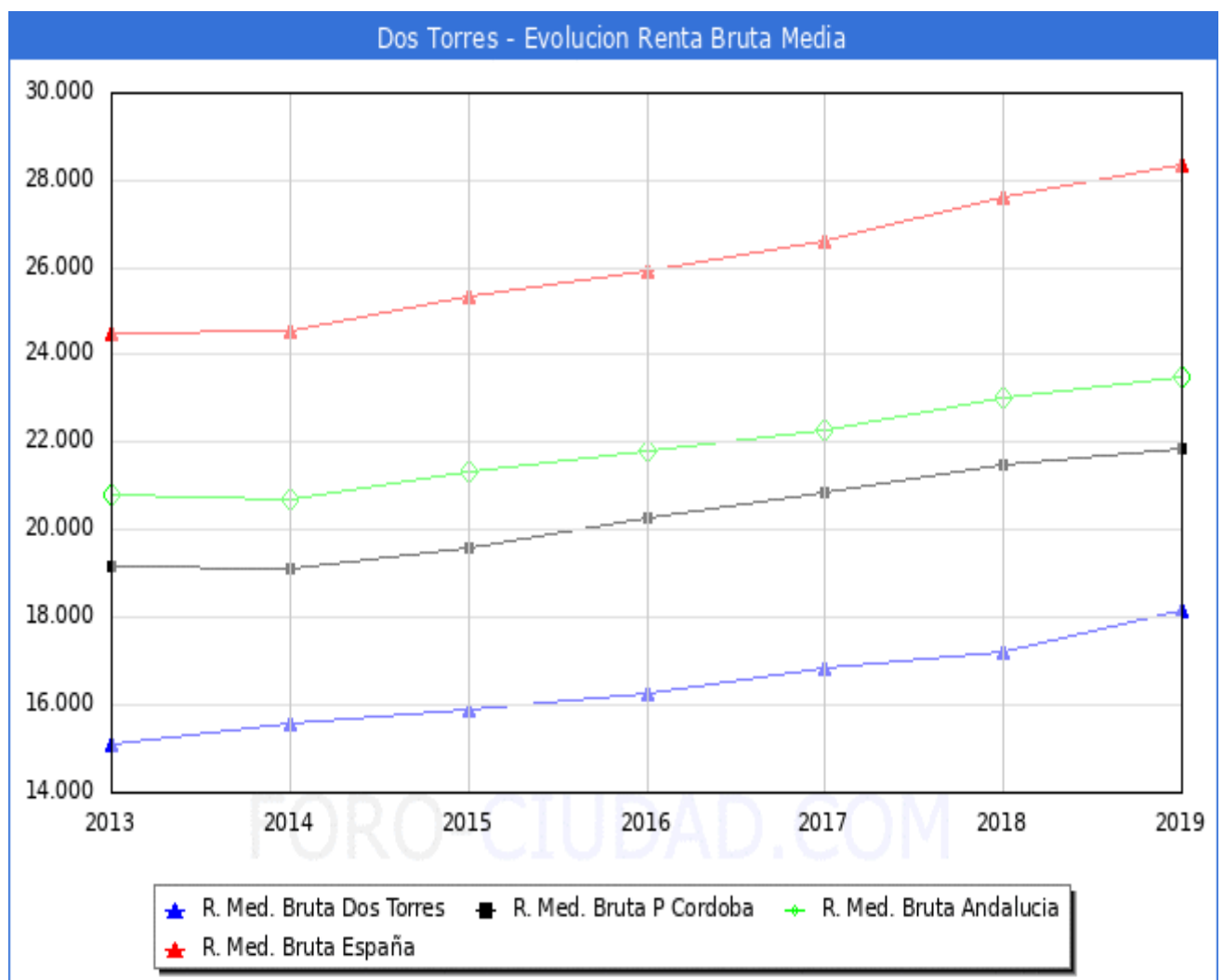
Proyección de la evolución de la Población de Dos Torres desde 2022 hasta 2072	
Año	Población
2022	2.402
2027	2.344
2032	2.286
2037	2.231
2042	2.176
2047	2.123
2052	2.070
2057	2.020
2062	1.970
2067	1.922
2072	1.875

Hemos de tener en cuenta que en esta proyección **no se ha aplicado** el efecto del **envejecimiento** de la población de Dos Torres, que cuenta con un **20,80 %** de vecinos mayores de 65 años (1 de cada 5 vecinos). Envejecimiento que se incrementará año a año y que ocasionará (si no lo evitamos), de manera natural aún más, el decrecimiento de la población que sufre Dos Torres

II DATOS SOCIO-ECONOMICOS

2.1 Renta Bruta

Según los datos hechos públicos por el Ministerio de Hacienda **la renta bruta media por declarante, en el municipio de Dos Torres en 2019 fue de 18.143€**, 932€ más que en el año 2018. Una vez descontada la liquidación por IRPF y lo aportado a la Seguridad Social la renta disponible media por declarante se situó en 15.835€, 743€ más que en el año 2018.



Evolución de la Renta Media en Dos Torres				
Año	Renta Bruta	Variación con año anterior	Renta Disponible	Variación con año anterior
2019	18.143€	932€ (5,14%)	15.835€	743€ (4,69%)
2018	17.211€	376€ (2,18%)	15.092€	343€ (2,27%)
2017	16.835€	569€ (3,38%)	14.749€	418€ (2,83%)
2016	16.266€	411€ (2,53%)	14.331€	315€ (2,20%)
2015	15.855€	309€ (1,95%)	14.016€	395€ (2,82%)
2014	15.546€	471€ (3,03%)	13.621€	352€ (2,58%)
2013	15.075€	0€ (0,00%)	13.269€	0€ (0,00%)

En 2019 **Dos Torres se sitúa como el municipio número 21 con una mayor renta bruta media de la provincia de Córdoba**, y en la posición número 285 en la comunidad de Andalucía, el 4159 a nivel Nacional (sin PV y Navarra), debajo se muestra una tabla con las posiciones en las que se encuentran los municipios cercanos y con población parecida.

Comparativa de la Renta con Municipios Cercanos				
Municipio	Renta Bruta	Posición Provincial	Posición Andalucía	Posición Nacional
Córdoba	26.817€	1	32	878
Pozoblanco	21.992€	4	98	2207
Añora	21.170€	6	114	2518
DOS TORRES	18.143€	21	285	4159
El Viso	17.036€	38	389	4863

Los habitantes de Dos Torres liquidaron **1.838.708€** en concepto de IRPF en el año 2019 y recibieron por parte de las diferentes administraciones de forma directa en el **presupuesto municipal** (capítulo 4 Y 7) **1.731.944€** un **94,19%** de lo aportado, en la siguiente tabla podemos ver las cifras de los municipios cercanos o de población similar.

Liquidación IPRF vs Presupuesto Ayuntamiento			
Municipio	Liquidación	Capítulo 4 y 7 Presupuesto	%
Córdoba	560.782.961€	119.688.928€	21,34 %
Pozoblanco	22.514.837€	7.018.637€	31,17 %
Añora	1.867.355€	1.851.868€	99,17 %
DOS TORRES	1.838.708€	1.731.944€	94,19 %
El Viso	1.670.531€	1.827.602€	109,40 %

2.2 Precio de la vivienda en Dos Torres

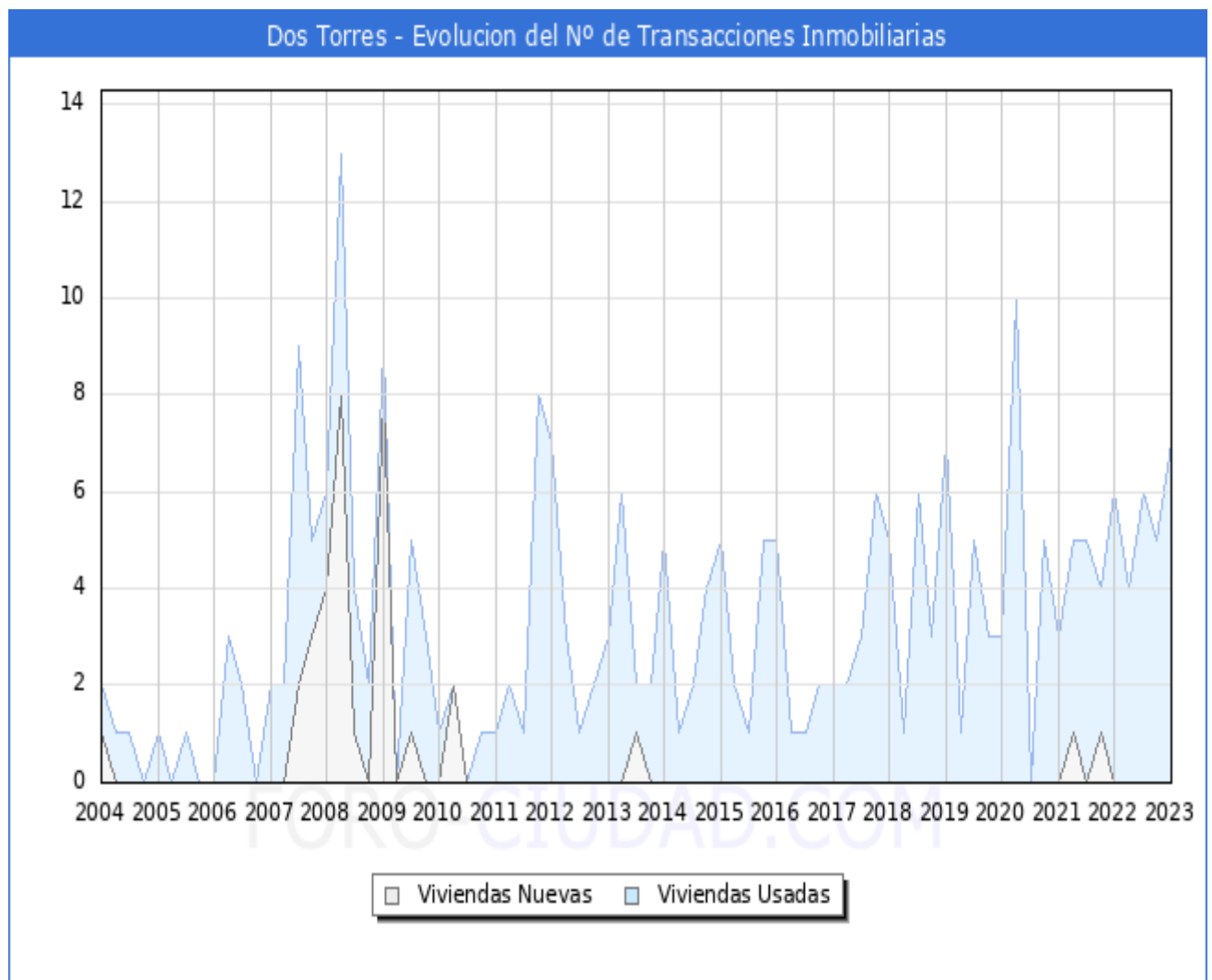
Según los datos aportados por el Ministerio de asuntos económicos y transformación digital, la superficie media de las viviendas en Dos Torres es de **148 m²**, siendo el rango de precio más frecuente de estas entre **400 y 600 €/m²**, lo cual refleja una franja de precios medios de la vivienda **entre 59.200 y 88.800 € vivienda** (148 m²).

Comparativa de Precios de la vivienda con Municipios Cercanos			
Municipio	Superficie media	Precio Medio €/m ² , entre	Precio medio por vivienda
Córdoba	125	1000 - 1200	125.000 - 150.000
Pozoblanco	139	400 - 600	55.600 - 83.400
Añora	202	400 - 600	80.800 - 121.200
DOS TORRES	148	400 - 600	59.200 - 88.800

2.3 Transacciones Inmobiliarias

Según los datos del 4º Trimestre del 2022 publicados por el Ministerio de Vivienda, el número de transacciones inmobiliarias en el municipio de Dos Torres asciende a un total de **7**, **el 16.67% más** que en el 4T de 2021, de las cuales 0 son transacciones de viviendas nuevas y 7 de segunda mano.

El número total de Transacciones de vivienda durante el año 2022 ha sido de 22 **un 10.00% más** que durante el año 2021 (20).

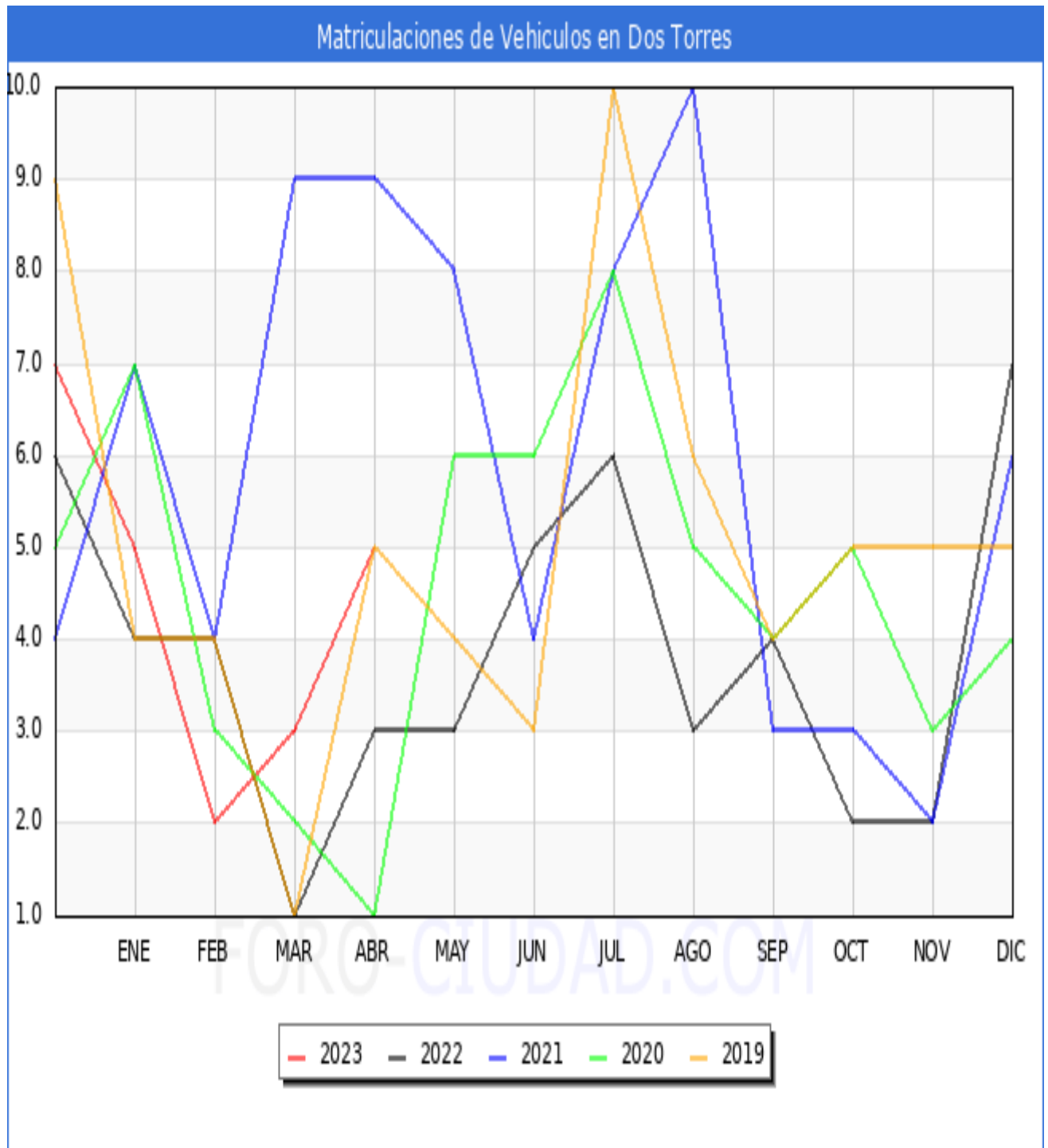


2.4 Matriculaciones de vehículos en Dos Torres, hasta abril de 2023.

Matriculaciones	Abril 2023	Abril 2022			12 meses Interanual	12 meses Anteriores		
		Mat	Dif	%		Mat	Dif	%
TOTAL	5	3	+2	66.67 %	47	56	-9	-16.07 %
TURISMOS	2	2	0	0.00 %	25	33	-8	-24.24 %
CAMIONES	0	0	0	0.00 %	2	1	+1	100.00 %
AUTOBUSES	0	0	0	0.00 %	0	0	0	0.00 %
CAMIONETAS	0	0	0	0.00 %	0	2	-2	-100.00 %
TRACTORES	0	0	0	0.00 %	4	3	+1	33.33 %
MOTOCICLETAS	1	0	+1	100.00 %	8	5	+3	60.00 %
CICLOMOTORES	0	0	0	0.00 %	0	3	-3	-100.00 %
OTROS	2	1	+1	100.00 %	8	9	-1	-11.11 %

Matriculaciones en otros municipios		
Municipio	Matriculaciones Abril 2023	Diferencia Abril 2022
Córdoba	564	-8 (-1.40%)
Pozoblanco	21	-6 (-22.22%)
Añora	1	0 (0.00%)
El Viso	3	0 (0.00%)

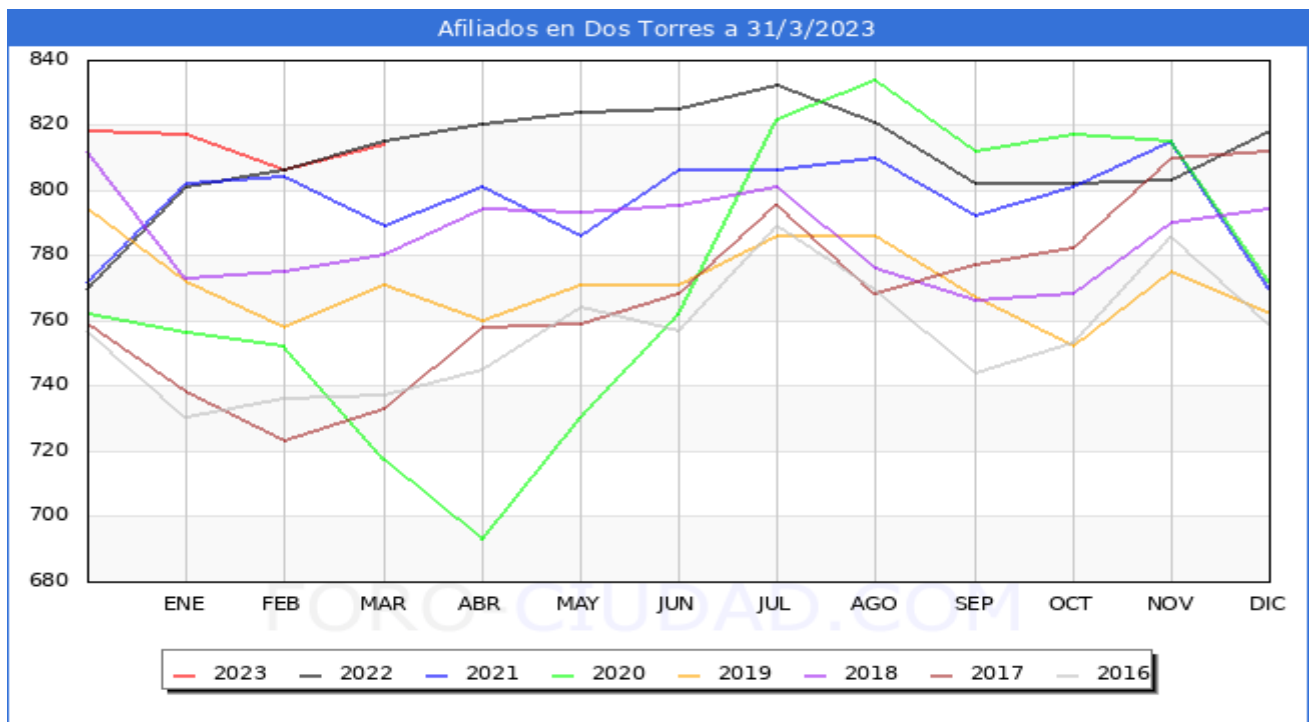
Evolución de la matriculación de vehículos entre 2019 y 2023 en Dos Torres.



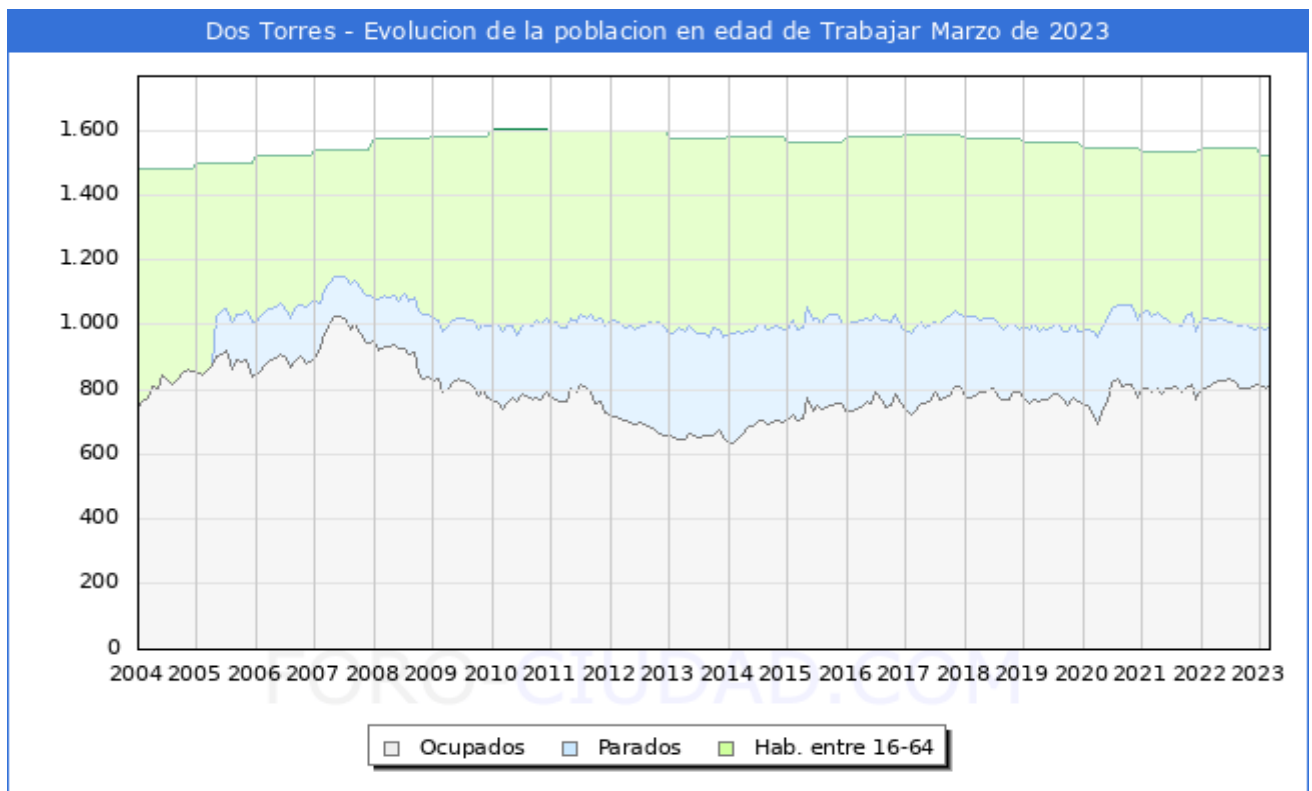
2.5 Afiliados a la Seguridad Social, fecha de referencia febrero de 2023.

Marzo 2023	Total Afiliados	Variacion			
		Mensual		Anual	
		Absoluta	Relativa	Absoluta	Relativa
Total	814	+8	0.99 %	-1	-0.12 %
REG. GENERAL	438	+16	3.79 %	+20	4.78 %
REG. AUTONOMOS	324	-8	-2.41 %	-19	-5.54 %
REG. AGRARIO	51	0	0 %	-2	-3.77 %
REG. HOGAR	<5	-	0 %	-	0 %

La evolución de los afiliados desde 2016 hasta marzo del 2023



Afiliación en otros municipios en marzo 2023	
Municipio	Afiliados
Córdoba	140.842
Pozoblanco	6.464
Añora	460
El Viso	689



En este gráfico debemos tener en cuenta que los datos aportados por la Seguridad Social se refieren los Afiliados por municipio según **el centro de trabajo y no la residencia del trabajador**, por tanto, en los municipios como capitales administrativas o municipios dormitorio los datos se alejaran de la realidad por el movimiento de trabajadores entre municipios.

2.6 Paro registrado, fecha referencia abril de 2023.

Según los datos publicados por el SEPE en el mes de Abril el **número de parados ha bajado en 10 personas**. De las 10 personas que salieron de la lista del paro en Dos Torres descendió en 3 hombres y 7 mujeres.

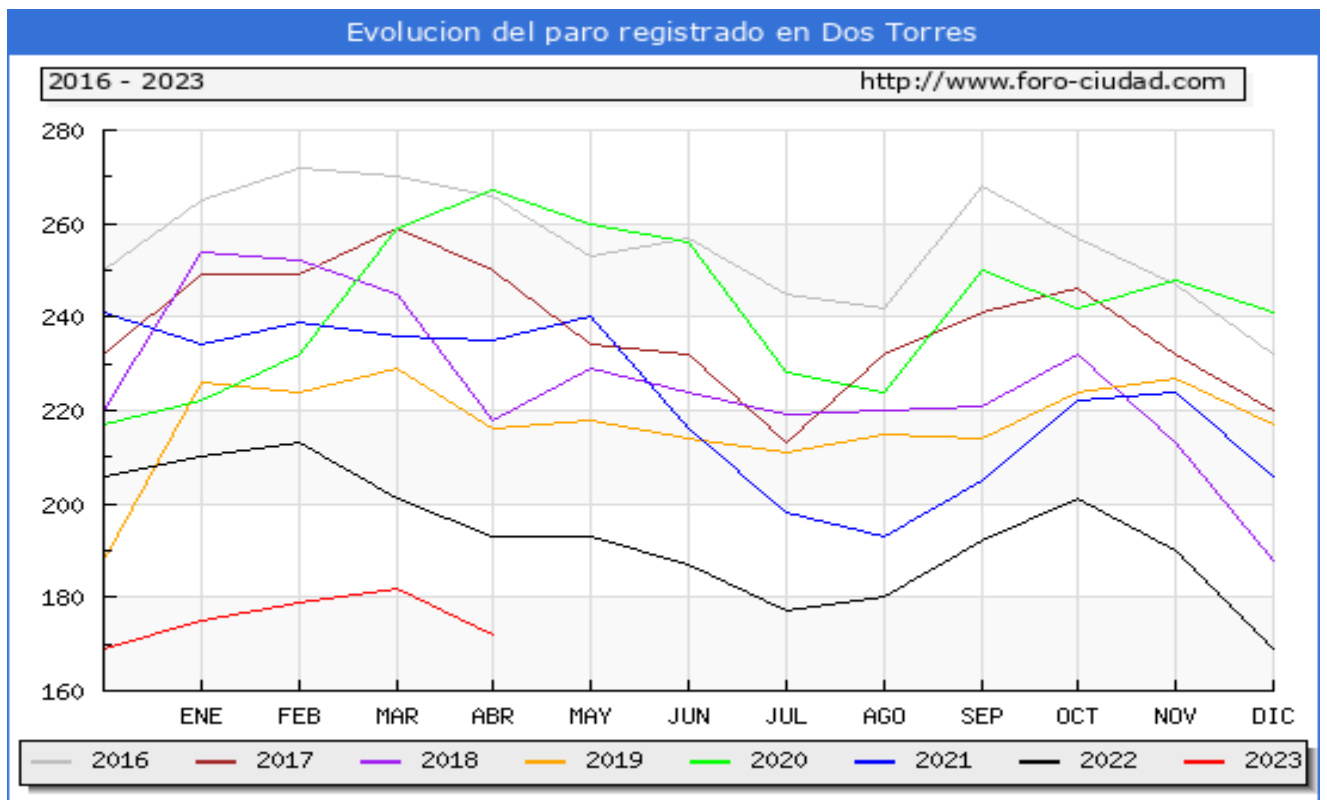
El número total de parados es de 172, de los cuales 57 son hombres y 115 mujeres.

Las personas mayores de 45 años con 100 parados son el grupo de edad más afectado por el paro, seguido de los que se encuentran entre 25 y 44 años con 59 parados, el grupo menos numeroso son los menores de 25 años con 13 parados.

Por sectores vemos que **en el sector servicios es donde mayor número de parados existe en el municipio** con 82 personas, seguido de la construcción con 59 parados, la industria con 16 parados, la agricultura con 8 parados y por ultimo las personas sin empleo anterior con 7 parados.

Abril 2023	Total Parados	Variacion			
		Mensual		Anual	
		Absoluta	Relativa	Absoluta	Relativa
Total	172	-10	-5.49 %	-21	-10.88 %
HOMBRES	57	-3	-5.00 %	+4	7.55 %
MUJERES	115	-7	-5.74 %	-25	-17.86 %
MENORES DE 25 AÑOS:	13	-2	-13.33 %	-7	-35.00 %
HOMBRES	6	-2	-25.00 %	-2	-25.00 %
MUJERES	7	0	0 %	-5	-41.67 %
ENTRE 25 Y 44 AÑOS	59	-3	-4.84 %	-13	-18.06 %

HOMBRES	17	+420	2,333.33 %	+2	13.33 %
MUJERES	42	-2	-4.55 %	-15	-26.32 %
MAYORES DE 45 AÑOS	100	-5	-4.76 %	-1	-0.99 %
HOMBRES	34	0	0 %	+4	13.33 %
MUJERES	66	-5	-7.04 %	-5	-7.04 %
SECTOR:					
AGRICULTURA	8	+1	14.29 %	-4	-33.33 %
INDUSTRIA	16	-3	-15.79 %	-1	-5.88 %
CONSTRUCCIÓN	59	-3	-4.84 %	+6	11.32 %
SERVICIOS	82	-6	-6.82 %	-19	-18.81 %
SIN EMPLEO ANTERIOR	7	+1	16.67 %	-3	-30.00 %

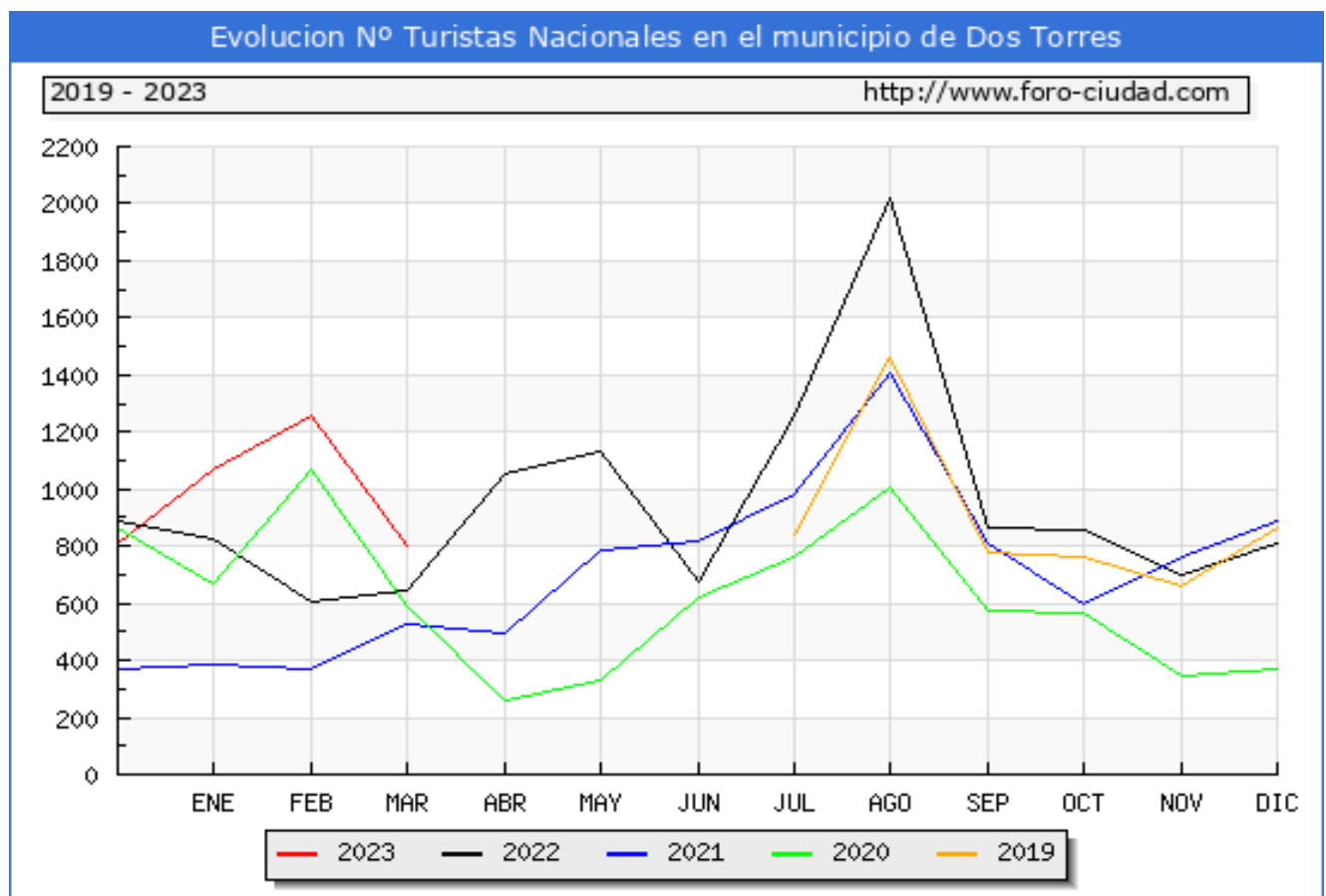


2.7 Visitas turísticas. Datos hasta marzo de 2023.

Tomando en consideración viajes turísticos, todos los desplazamientos con destino principal fuera del lugar de residencia habitual de la persona, que implique una pernoctación fuera del mismo, en este caso en Dos Torres fue de 858 un 18,3% más que en Marzo de 2022.

Los turistas de origen internacional ascendieron a 55 un -33,7% menos que en el mismo mes de 2022 y el número de turistas nacionales fue de 803 un 25,1% más.

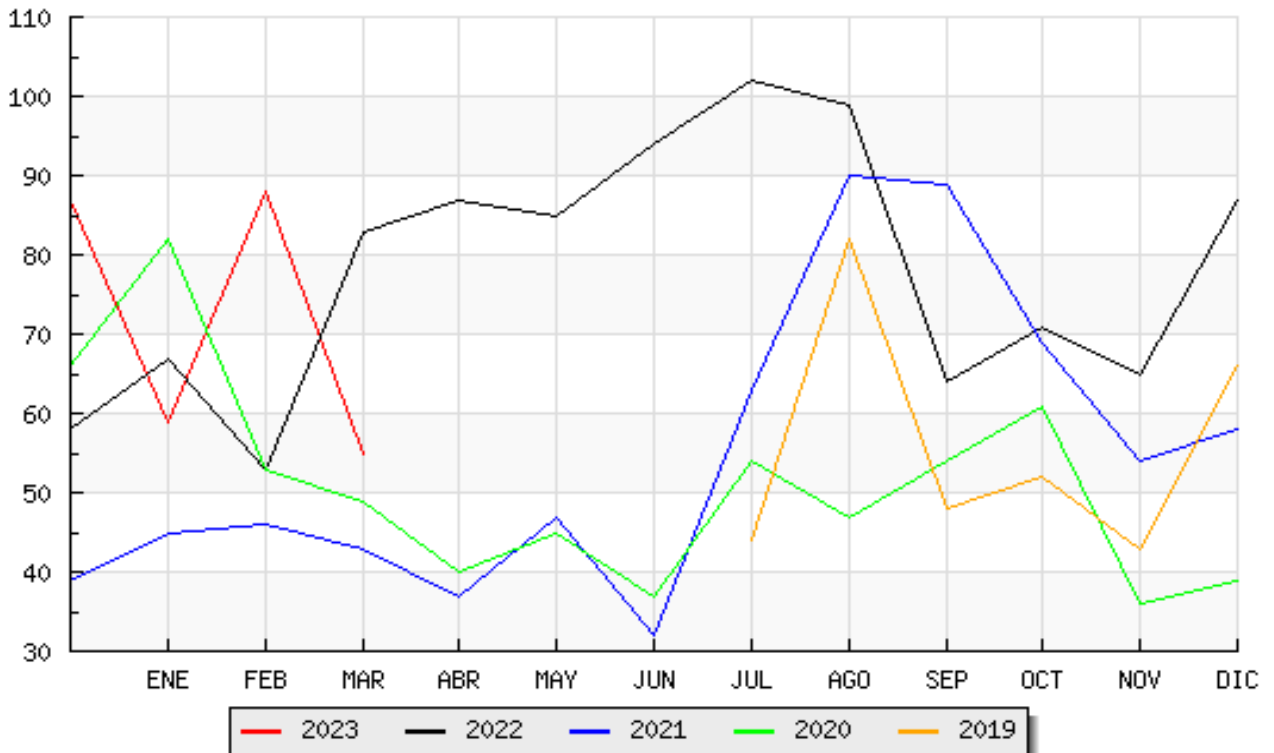
El número total de turistas que han visitado Dos Torres **de Enero a Marzo de 2023** ha sido de 3.326 un 45,9% más que en el mismo periodo de 2022, el total de turistas de origen nacional ha sido de 3.124 (+50,5%) y los de origen internacional 202 (-0,5%).



Evolucion Nº Turistas Extranjeros en el municipio de Dos Torres

2019 - 2023

<http://www.foro-ciudad.com>



Estadísticas turísticas en otros municipios

Municipio	Total Turistas Marzo 2023	Diferencia Marzo 2022	Top
Córdoba	116.016	+14.640 (14,4%)	13
Pozoblanco	3.301	-184 (-5,3%)	743
Hinojosa del Duque	903	+77 (9,3%)	2.205
Añora	500	+178 (55,3%)	3.164
El Viso	1.155	+393 (51,6%)	1.859

2.8 Servicios en el municipio

Con independencia de los servicios mínimos exigidos legalmente, en orden a otros servicios para la comunidad; con la expresión "SI" indica que existe dentro del mismo municipio, en el supuesto que no exista en éste, en las columnas adyacentes aparece la distancia y el tiempo al servicio más cercano.

Servicios en el municipio			
Servicio	Existencia	Distancia al más cercano (km)	Tiempo al más cercano (minutos)
Hospital	NO	9,5	12
Consultorio médico	SI		
Farmacia	SI		
Guardería	SI		
Escuela de primaria	SI		
Instituto de Secundaria	SI		
Instituto de FP y Bachi.	SI		
Biblioteca	SI		
Centro Guadalinfo	SI		
Supermercado	SI		
Mercado de abastos	SI		
Taller vehículos	SI		
Bus	SI		
Tren	NO	42	40
Taxi	SI		
Cine	NO	9,5	12
Teatro	NO	9,5	12
Conservatorio música	NO	9,5	12
Instalaciones deportivas	SI		
Piscina	SI		
Centro de Día	SI		
Residencia de ancianos	SI		
Banco (B) /Cajero (C)	Si (B y C)		