

TORRECAMPO





OFICINA COMARCAL
DEL RETO DEMOGRÁFICO
DE LOS PEDROCHES

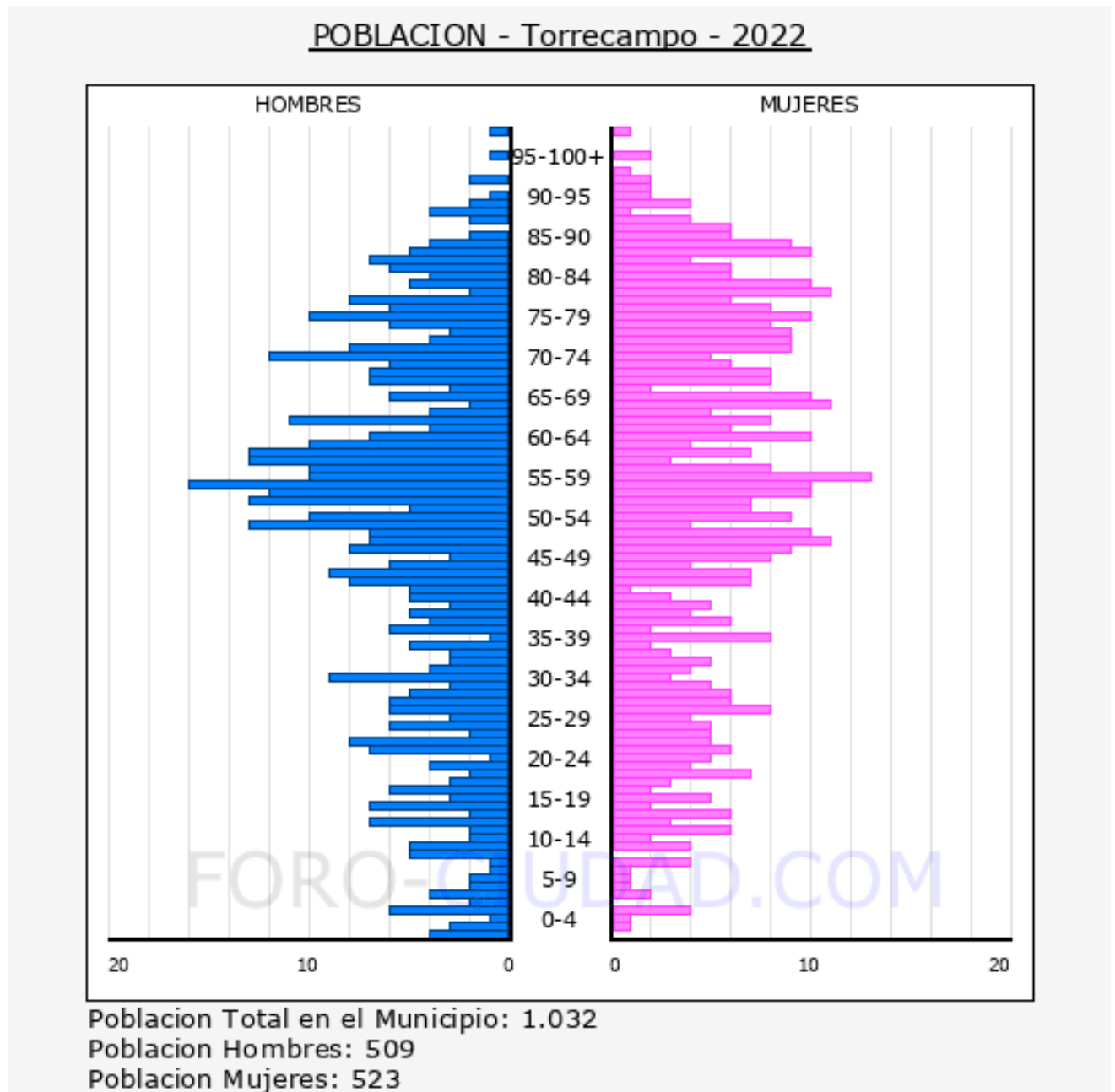


Índice

I POBLACIÓN	3
1.1 Pirámide de población de Torrecampo en 2022.....	3
1.2 Habitantes residentes en Torrecampo según su lugar de nacimiento.....	5
1.3 Habitantes residentes en Torrecampo nacidos en el extranjero.	6
1.4 Nacidos en Torrecampo y residentes en el extranjero.....	7
1.5 Evolución de la población de Torrecampo desde 1900 hasta 2022	8
1.6 Evolución de la población de Torrecampo segregada mujeres y hombres.	9
1.7 Crecimiento Natural o Vegetativo.....	10
1.8 Simulación de la evolución de la población de Torrecampo.....	12
II DATOS SOCIO-ECONOMICOS	13
2.1 Renta Bruta	13
2.2 Precio de la vivienda en Torrecampo.....	15
2.3 Transacciones inmobiliarias	16
2.4 Matriculaciones de vehículos, fecha referencia abril 2023.....	17
2.5 Afiliados a la Seguridad social, fecha referencia marzo 2023.....	19
2.6 Paro registrado, fecha referencia abril 2023	21
2.7 Visitas turísticas, datos hasta marzo del 2023	23

I POBLACIÓN

1.1 Pirámide de población de Torrecampo en 2022.



La **edad media** de los vecinos de Torrecampo es de **52,24 años**, 0,91 años más que hace un lustro que era de 51,33 años.

Población de Torrecampo por sexo y edad 2022			
Edad	Hombres	Mujeres	Total
0-5	16	6	22
5-10	10	9	19
10-15	21	15	36
15-20	21	18	39
20-25	22	27	49
25-30	23	28	51
30-35	24	23	47
35-40	19	21	40
40-45	26	20	46
45-50	33	39	72
50-55	48	37	85
55-60	61	44	105
60-65	45	35	80
65-70	22	36	58
70-75	37	37	74
75-80	33	41	74
80-85	24	37	61
85-	24	50	74
Total	509	523	1.032

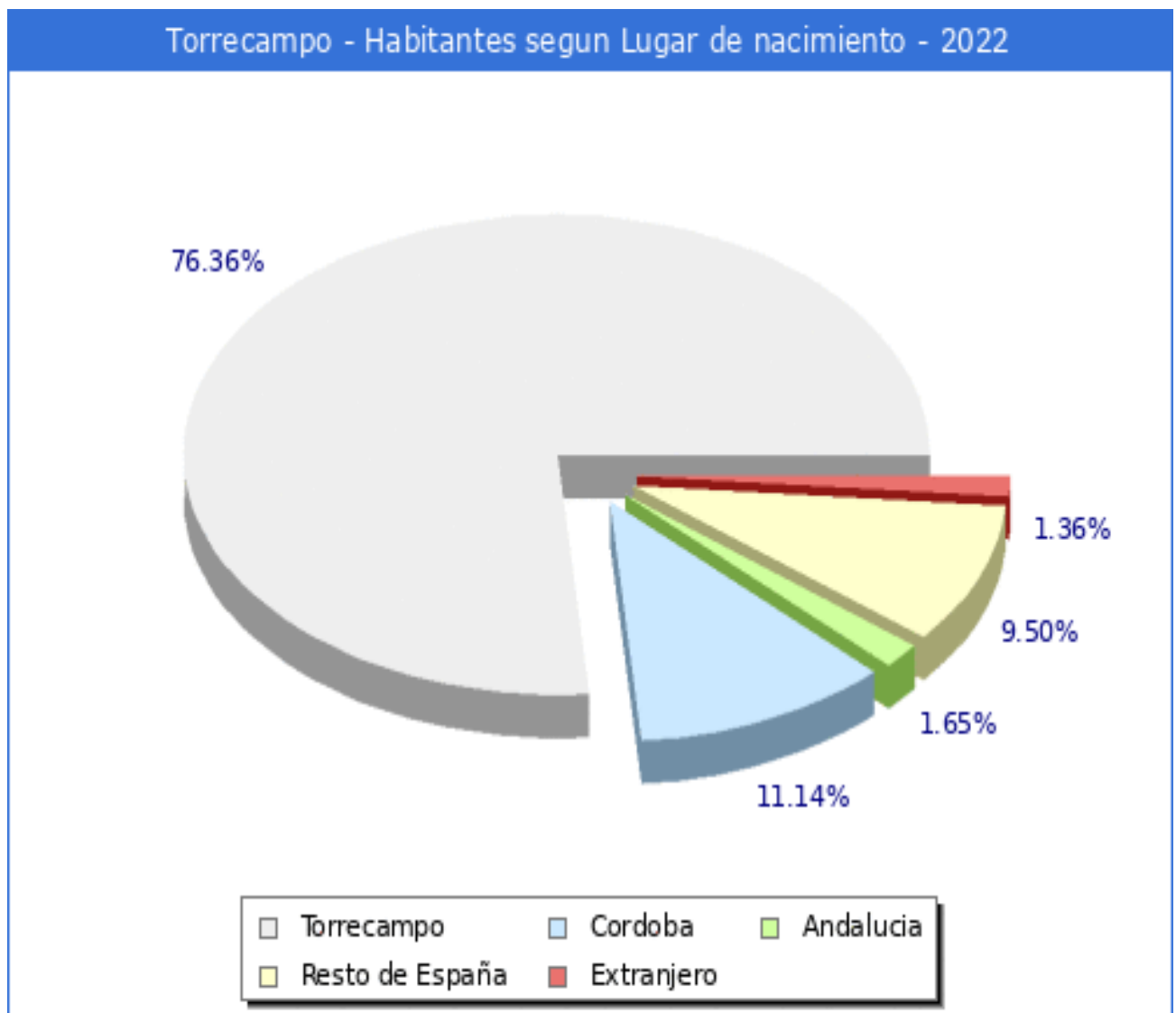
La población menor de 18 años en Torrecampo es de 102 (59 H, 43 M), el 9,9%. La **población Activa**, entre 18 y 65 años en Torrecampo es de 598 (314 H, 284 M), el 57,9%.

La población mayor de 65 años en Torrecampo es de 332 (136 H, 196 M), el 32,2%.

La **población Dependiente** de Torrecampo (<16 y >65) es de 409, el 39,63 %.

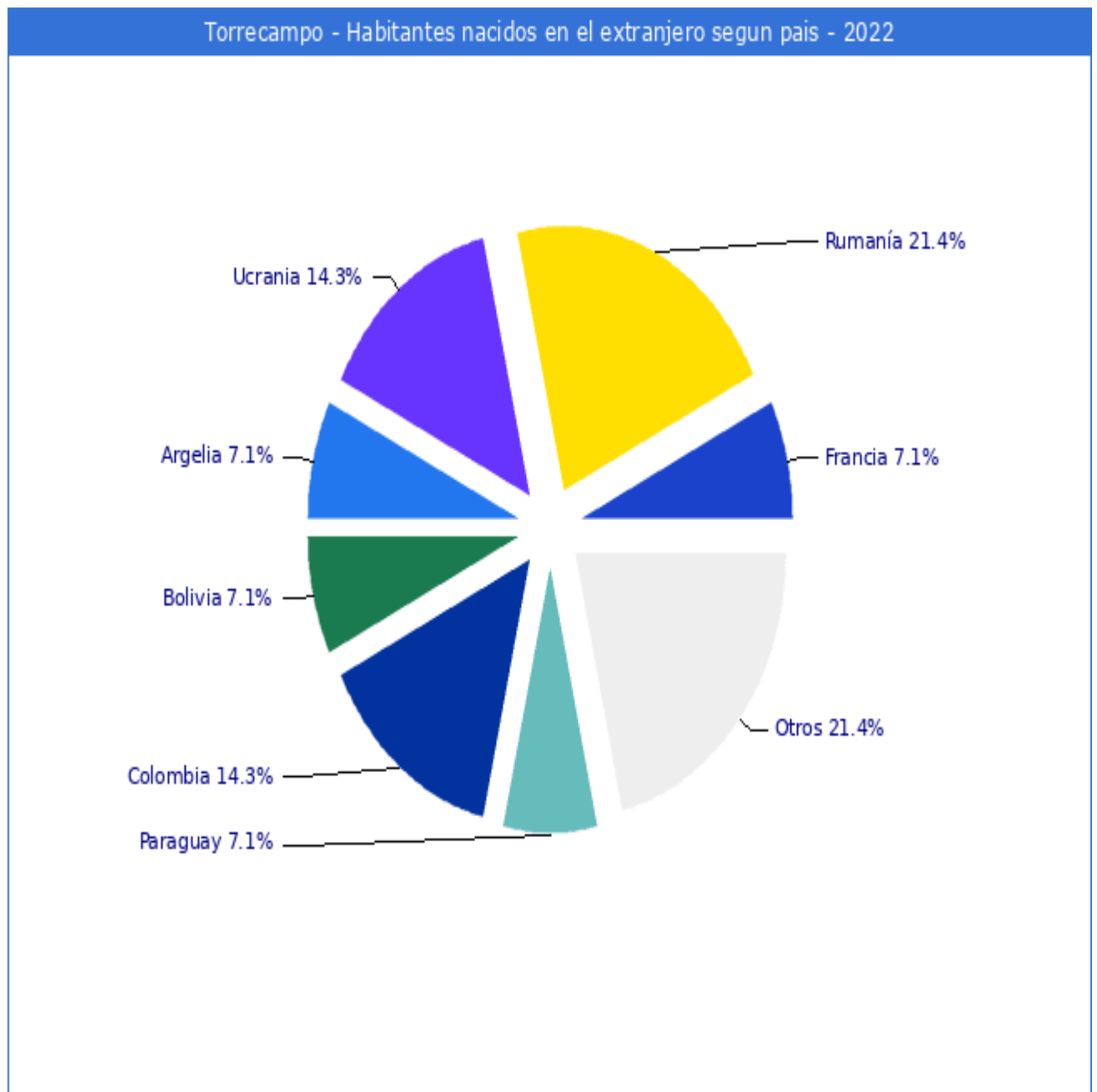
1.2 Habitantes residentes en Torrecampo según su lugar de nacimiento.

Según los datos publicados por el INE procedentes del padrón municipal de 2022 **el 76.36% (788) de los habitantes empadronados en el Municipio de Torrecampo han nacido en dicho municipio**, el 22.29% han emigrado a Torrecampo desde diferentes lugares de España, el 11.14% (115) desde otros municipios de la provincia de Córdoba, el 1.65% (17) desde otras provincias de la comunidad de Andalucía, el 9.50% (98) desde otras comunidades autónomas y el 1.36% (14) han emigrado a Torrecampo desde otros países.



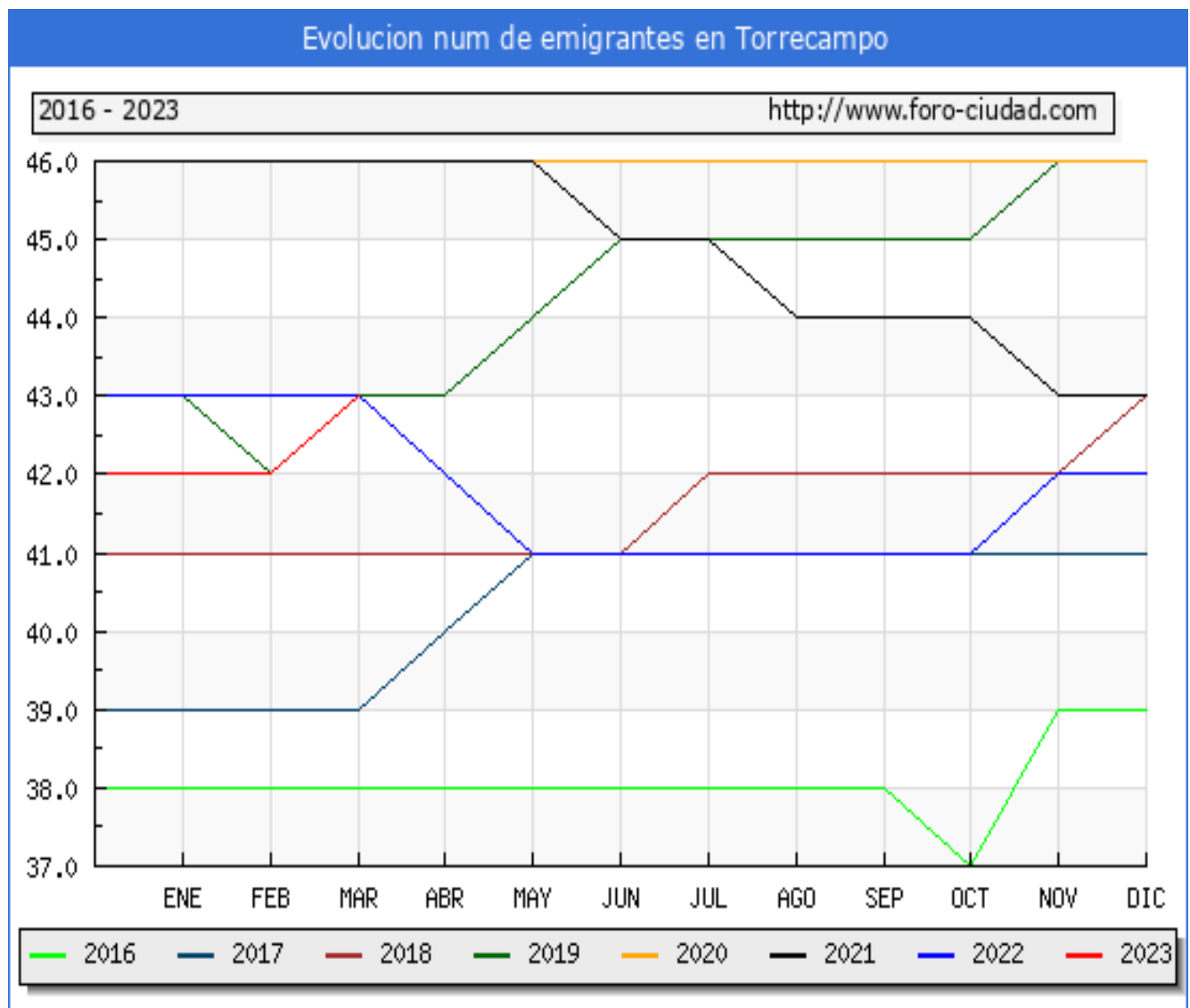
1.3 Habitantes residentes en Torrecampo nacidos en el extranjero.

Si nos centramos en los habitantes nacidos en otros países (14), según los datos ofrecidos por el INE en la estadística del Padrón, los habitantes empadronados en Torrecampo que han nacido en otros países ascienden a 14.



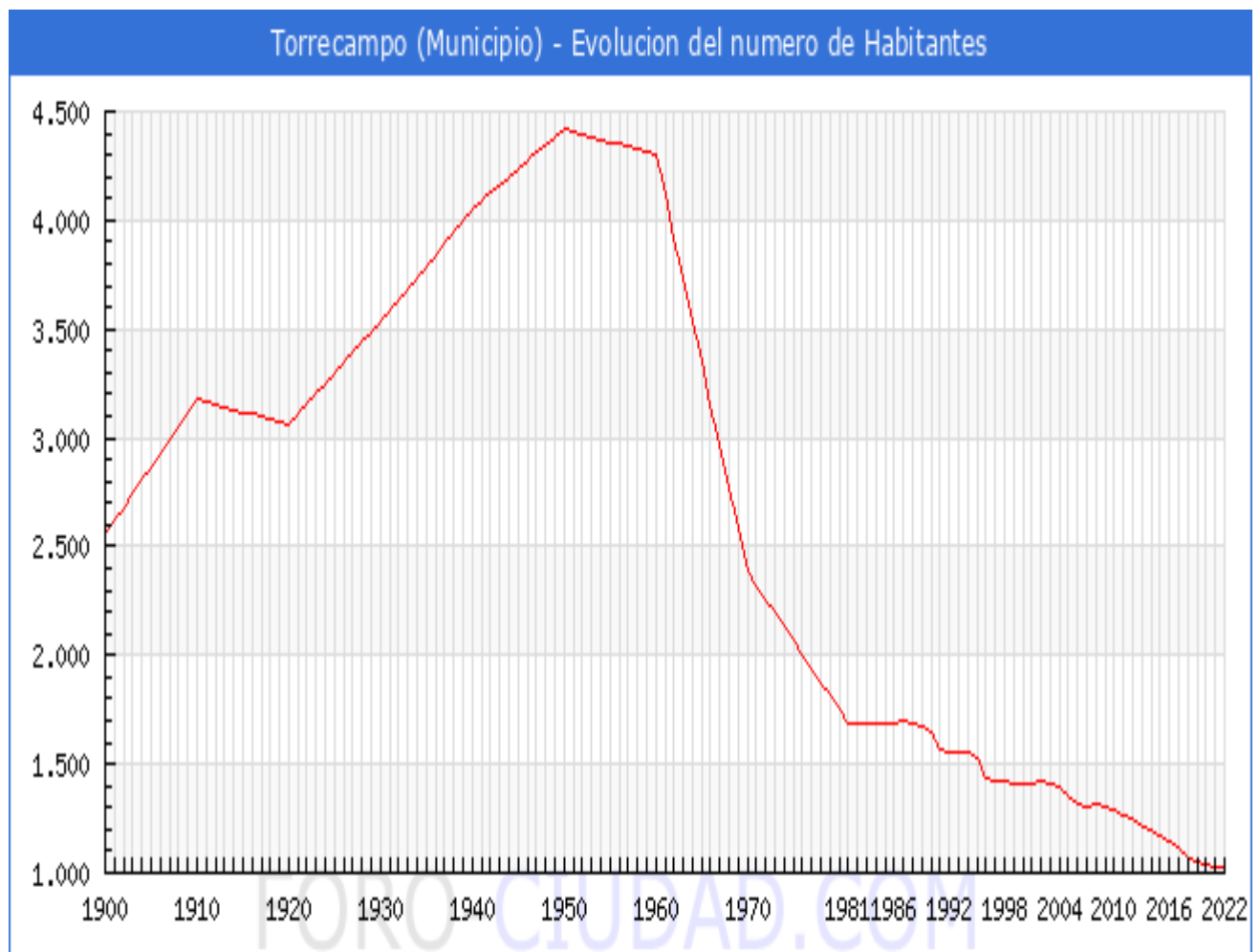
1.4 Nacidos en Torrecampo y residentes en el extranjero

Según los datos publicados por el INE en el CERA, Censo Electoral de españoles residentes en el extranjero a 1 de Marzo de 2023 los españoles que residen habitualmente en el extranjero o han trasladado al extranjero su residencia habitual mayores de 18 años eran **43 personas** con municipio de origen en Torrecampo.



1.5 Evolución de la población de Torrecampo desde 1900 hasta 2022

Según los datos publicados por el INE a 1 de enero de 2022 el número de habitantes en Torrecampo es de 1032, 12 habitantes más que en el año 2021 y 217 menos que 10 años antes en el 2012.



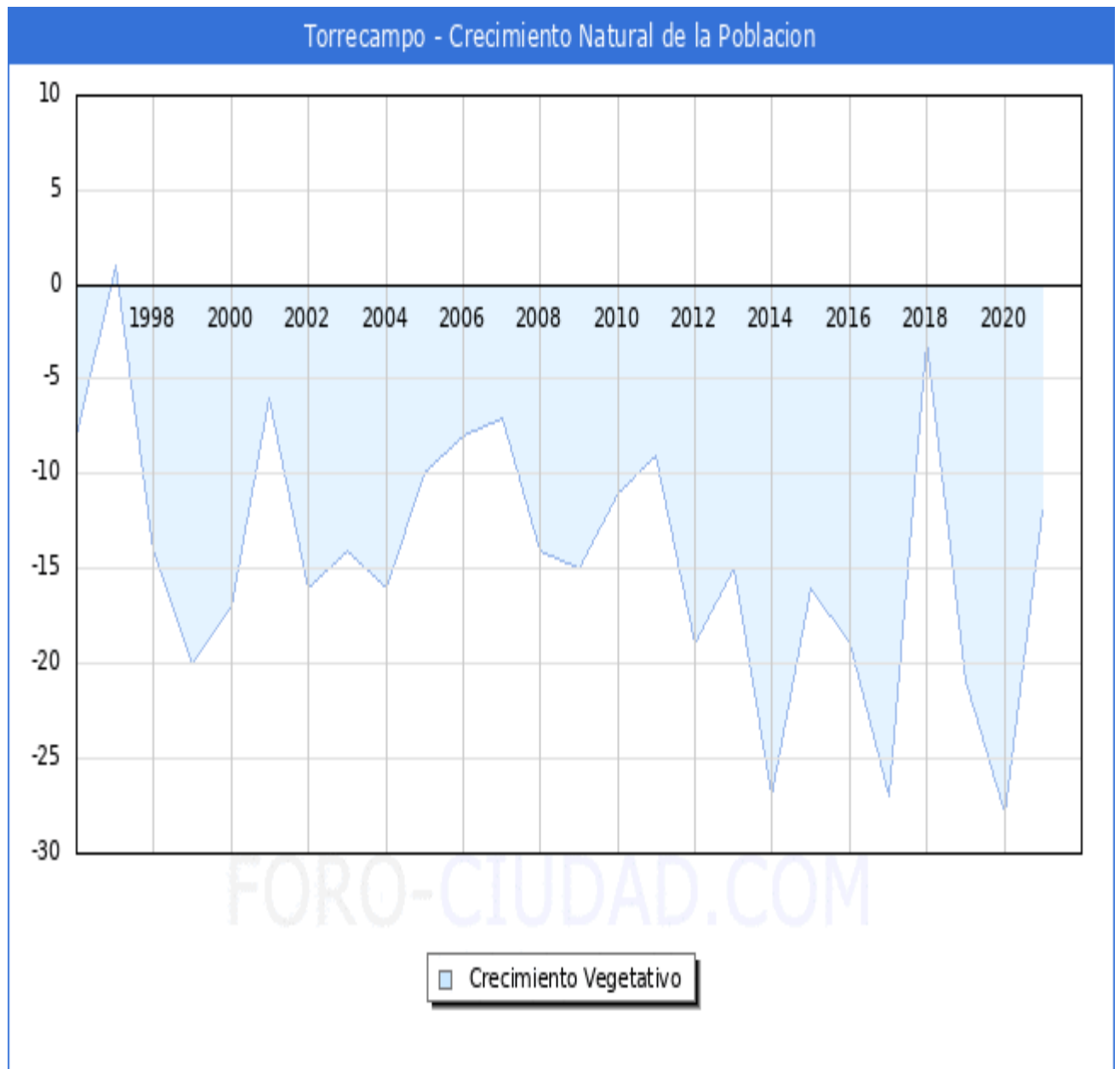
Teniendo en cuenta que la superficie del término municipal de Torrecampo es de 196,50 Km², la **densidad de población en Torrecampo es de 5,25 habitantes por Km²**. (Riesgo Severo de Despoblación).

1.6 Evolución de la población de Torrecampo segregada mujeres y hombres.

Evolución de la población desde 1992 hasta 2022			
Año	Hombres	Mujeres	Total
2022	509	523	1.032
2021	503	517	1.020
2020	510	530	1.040
2019	519	540	1.059
2018	517	546	1.063
2017	547	576	1.123
2016	565	585	1.150
2015	581	596	1.177
2014	592	610	1.202
2013	594	616	1.210
2012	610	639	1.249
2011	613	651	1.264
2010	625	666	1.291
2009	632	668	1.300
2008	636	677	1.313
2007	630	677	1.307
2006	638	682	1.320
2005	655	700	1.355
2004	674	722	1.396
2003	678	730	1.408
2002	686	738	1.424
2001	683	727	1.410
2000	687	729	1.416
1999	697	717	1.414
1998	698	719	1.417
1996	705	725	1.430
1995	744	782	1.526
1994	759	797	1.556
1993	753	799	1.552
1992	753	806	1.559

1.7 Crecimiento Natural o Vegetativo

El crecimiento natural de la población en el municipio de Torrecampo, según los últimos datos publicados por el INE para el año 2021 ha sido **Negativo**, con **12 defunciones más que nacimientos**.



A destacar el dato de **Crecimiento Negativo constante** en todos los años analizados entre 1996 y 2021, excepto el año 1997.

Evolución Nacimientos y Defunciones desde 1996 hasta 2021			
Año	Nacimientos	Fallecidos	Diferencia
2021	4	16	-12
2020	4	32	-28
2019	3	24	-21
2018	9	12	-3
2017	3	30	-27
2016	5	24	-19
2015	4	20	-16
2014	2	29	-27
2013	3	18	-15
2012	5	24	-19
2011	5	14	-9
2010	8	19	-11
2009	3	18	-15
2008	6	20	-14
2007	12	19	-7
2006	7	15	-8
2005	10	20	-10
2004	8	24	-16
2003	11	25	-14
2002	7	23	-16
2001	9	15	-6
2000	7	24	-17
1999	7	27	-20
1998	13	27	-14
1997	13	12	1
1996	8	16	-8

1.8 Simulación de la evolución de la población de Torrecampo

Simulación que tiene como objetivo determinar cómo sería la evolución de la población en el caso de que se mantuvieran las actuales tendencias.

Utilizando como base de la simulación el **índice de crecimiento** entre los años 2012 y 2022 que ha sufrido el municipio de Torrecampo, es decir 1.249 habitantes y 1.032, arroja un resultado negativo de **-217 vecinos**, quienes representan un descenso del **-17,37 %** del Total de la población. Proyectando dicho índice a la población desde el pasado año 2022 y presentado en lustros, resulta:

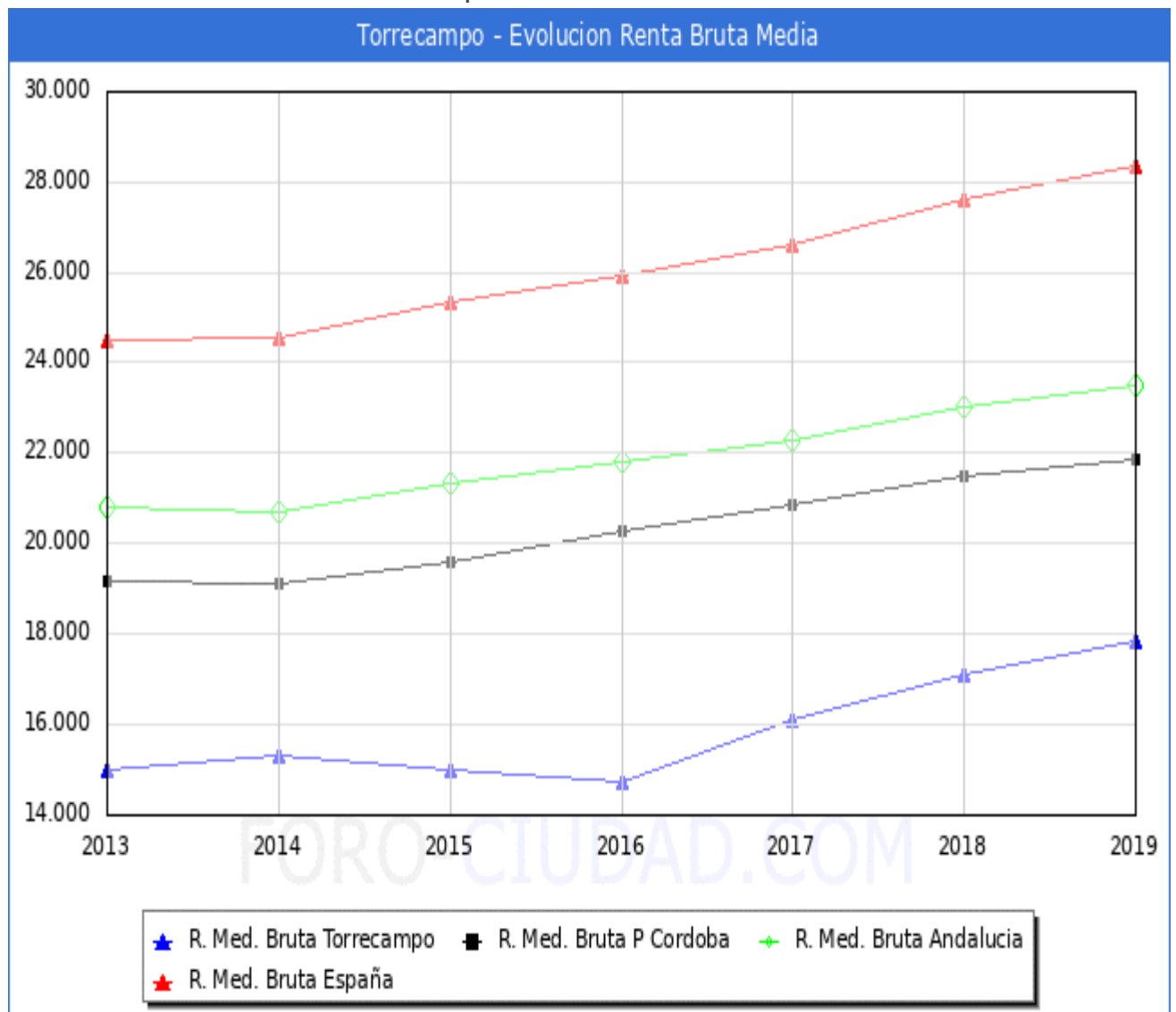
Proyección de la evolución de la Población de Torrecampo desde 2022 hasta 2072	
Año	Población
2022	1.032
2027	943
2032	853
2037	779
2042	705
2047	643
2052	582
2057	532
2062	481
2067	440
2072	398

Hemos de tener en cuenta que en esta proyección **no se ha aplicado el efecto del envejecimiento** de la población de Torrecampo, que cuenta con un **32,20%** de vecinos mayores de 65 años (casi 1 de cada 3 vecinos). Envejecimiento que se incrementará año a año y que ocasionará, de manera natural aún más, el decrecimiento de la población que sufre Torrecampo.

II DATOS SOCIO-ECONOMICOS

2.1 Renta Bruta

Según los datos hechos públicos por el Ministerio de Hacienda la **renta bruta media por declarante, en el municipio de Torrecampo en 2019 fue de 17.856€**, 741€ más que en el año 2018. Una vez descontada la liquidación por IRPF y lo aportado a la Seguridad Social la renta disponible media por declarante se situó en 15.669€, 584€ más que en el año 2018.



Evolución de la Renta Media en Torrecampo				
Año	Renta Bruta	Variación con año anterior	Renta Disponible	Variación con año anterior
2019	17.856€	741€ (4,15%)	15.669€	584€ (3,73%)
2018	17.115€	1.021€ (5,97%)	15.085€	931€ (6,17%)
2017	16.094€	1.378€ (8,56%)	14.154€	1.069€ (7,55%)
2016	14.716€	-241€ (-1,64%)	13.085€	-234€ (-1,79%)
2015	14.957€	-317€ (-2,12%)	13.319€	-109€ (-0,82%)
2014	15.274€	275€ (1,80%)	13.428€	152€ (1,13%)
2013	14.999€	0€ (0,00%)	13.276€	0€ (0,00%)

En 2019 Torrecampo se sitúa como el municipio número 26 con una mayor renta bruta media de la provincia de Córdoba, y en la posición número 309 en la comunidad de Andalucía, el 4329 a nivel Nacional (sin PV y Navarra), abajo se muestra una tabla con las posiciones en las que se encuentran los municipios cercanos y con población parecida.

Renta Municipios Cercanos				
Municipio	Renta Bruta	Posición Provincial	Posición Andalucía	Posición Nacional
Córdoba	26.817€	1	32	878
Pozoblanco	21.992€	4	98	2207
Dos Torres	18.143€	21	285	4159
Hinojosa del Duque	17.510€	30	342	4540
El Viso	17.036€	38	389	4863
Villaralto	15.584€	65	564	5821

Los habitantes de Torrecampo liquidaron 769.097€ en concepto de IRPF en el año 2019 y recibieron por parte de las diferentes administraciones de forma directa en el **presupuesto municipal** (capítulo 4 Y 7) 1.299.385€ un **168,95%** de lo aportado, en la siguiente tabla podemos ver las cifras de los municipios cercanos o de población similar.

Liquidación IPRF vs Presupuesto Ayuntamiento			
Municipio	Liquidación	Capítulo 4 y 7 Presupuesto	%
Córdoba	560.782.961€	119.688.928€	21,34 %
Pozoblanco	22.514.837€	7.018.637€	31,17 %
Dos Torres	1.838.708€	1.731.944€	94,19 %
Hinojosa del Duque	4.753.588€	3.515.139€	73,95 %
El Viso	1.670.531€	1.827.602€	109,40 %

2.2 Precio de la vivienda en Torrecampo

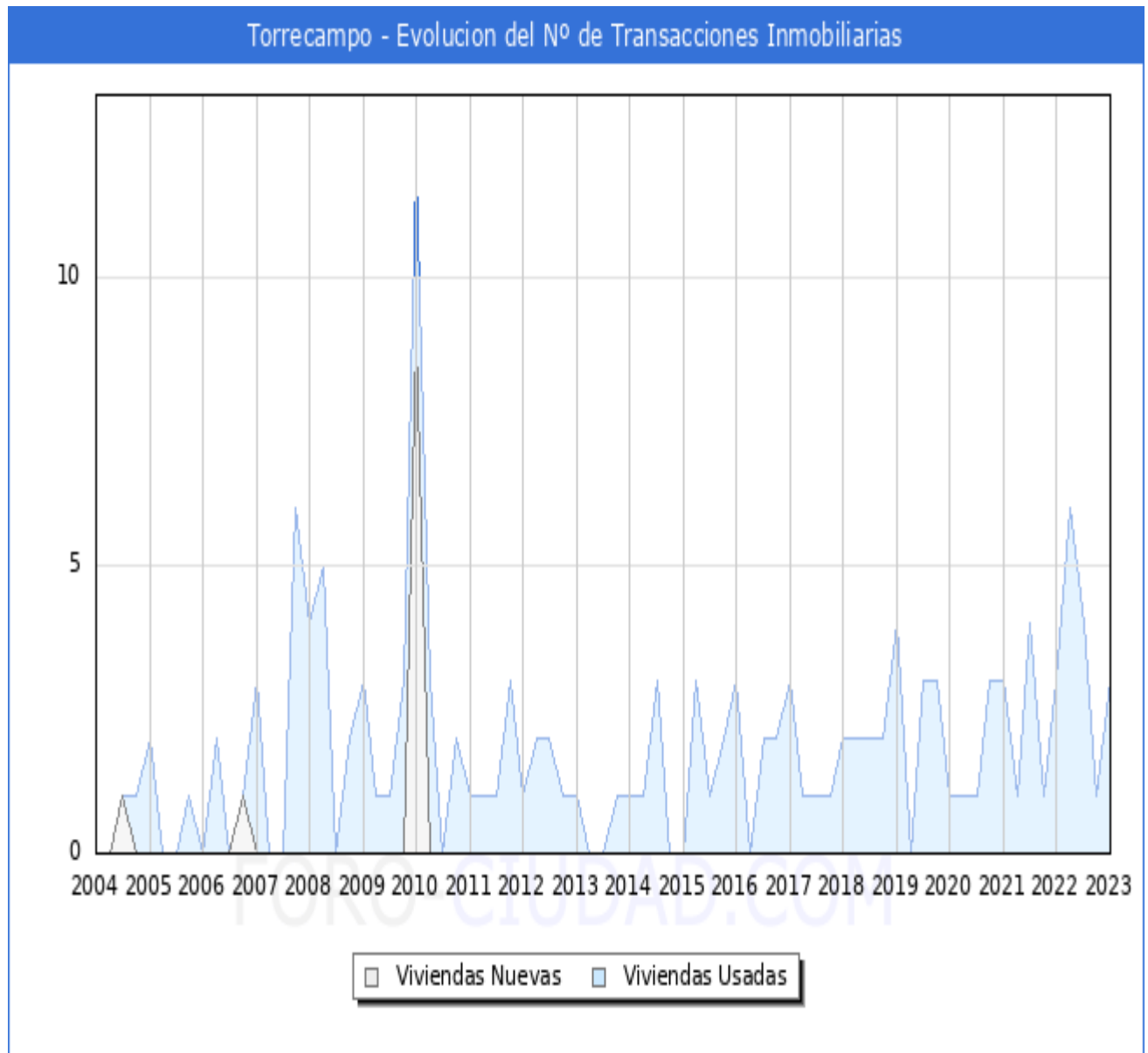
Según los datos aportados por el Ministerio de asuntos económicos y transformación digital, la superficie media de las viviendas en Torrecampo es de 196 m², siendo el rango de precio más frecuente de estas entre 200 y 400 €/m², lo cual refleja una franja de precios medios de la vivienda entre 39.200 y 78.400 € por vivienda (196 m²).

Comparativa de Precios de la vivienda con Municipios Cercanos			
Municipio	Superficie media	Precio Medio €/m ² , entre	Precio medio por vivienda
Córdoba	125	1.000 – 1.200	125.000 – 150.000
Pozoblanco	139	400 - 600	55.600 – 83.400
Hinojosa del Duque	160	200 - 400	32.000 – 64.000
TORRECAMPO	196	200 – 400	39.200 – 78.400

2.3 Transacciones inmobiliarias

Según los datos del 4º Trimestre del 2022 publicados por el Ministerio de Vivienda, el número de transacciones inmobiliarias en el municipio de Torrecampo asciende a un total de **3**, **igual** que en el 4T de 2021, de las cuales 0 son transacciones de viviendas nuevas y 3 de segunda mano.

El número total de Transacciones de vivienda durante el año 2022 ha sido de 14 **un 55.56% más** que durante el año 2021 (9).

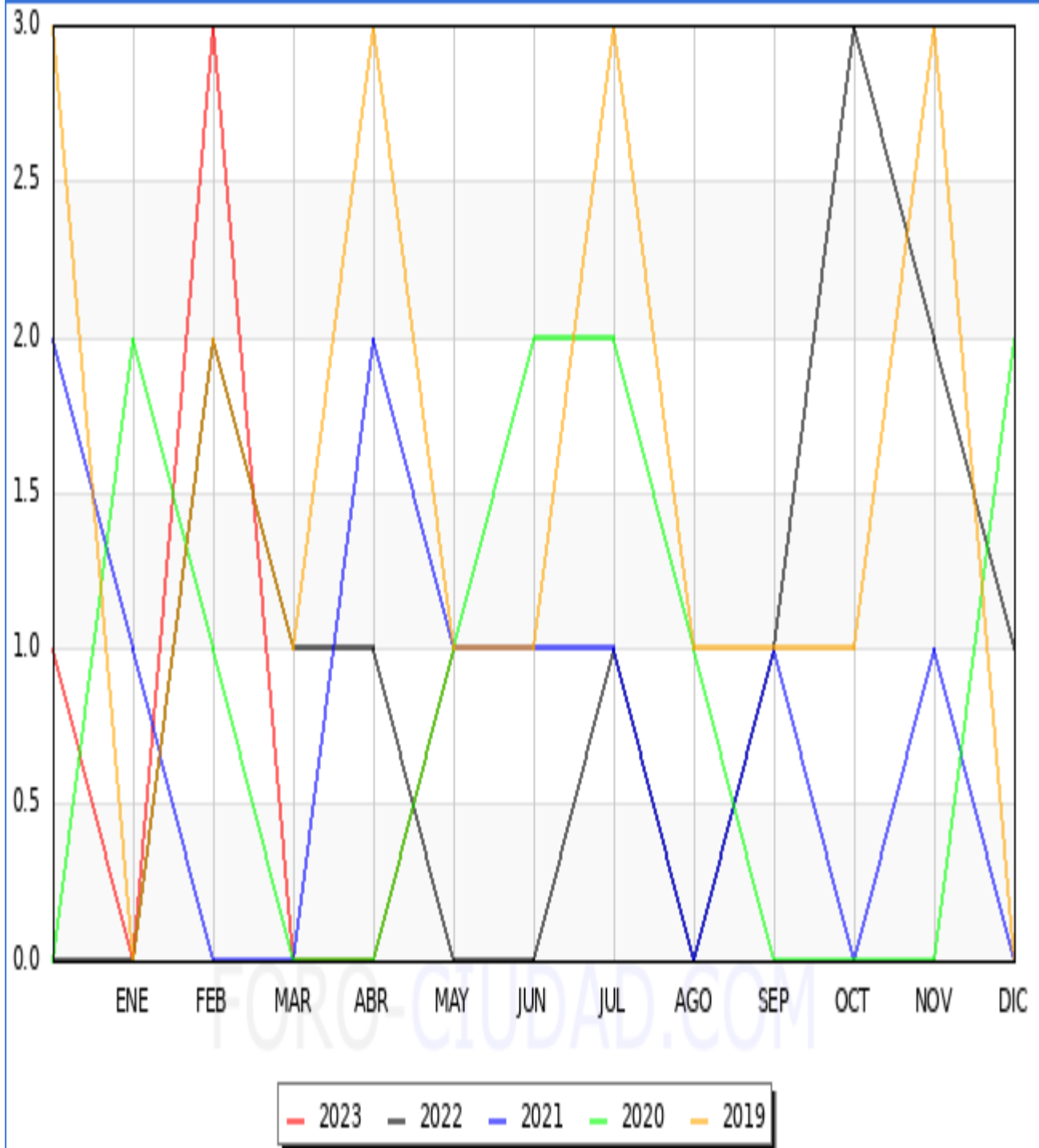


2.4 Matriculaciones de vehículos, fecha referencia abril 2023

Matriculaciones	Abril 2023	Abril 2022			12 Meses Interanual	12 Meses Anteriores		
		Mat	Dif	%		Mat	Dif	%
TOTAL	1	0	+1	100.00 %	12	8	+4	50.00 %
TURISMOS	0	0	0	0.00 %	8	6	+2	33.33 %
CAMIONES	0	0	0	0.00 %	0	0	0	0.00 %
AUTOBUSES	0	0	0	0.00 %	0	0	0	0.00 %
CAMIONETAS	0	0	0	0.00 %	0	0	0	0.00 %
TRACTORES	0	0	0	0.00 %	1	1	0	0.00 %
MOTOCICLETAS	1	0	+1	100.00 %	3	0	+3	100.00 %
CICLOMOTORES	0	0	0	0.00 %	0	0	0	0.00 %
OTROS	0	0	0	0.00 %	0	1	-1	-100.00 %

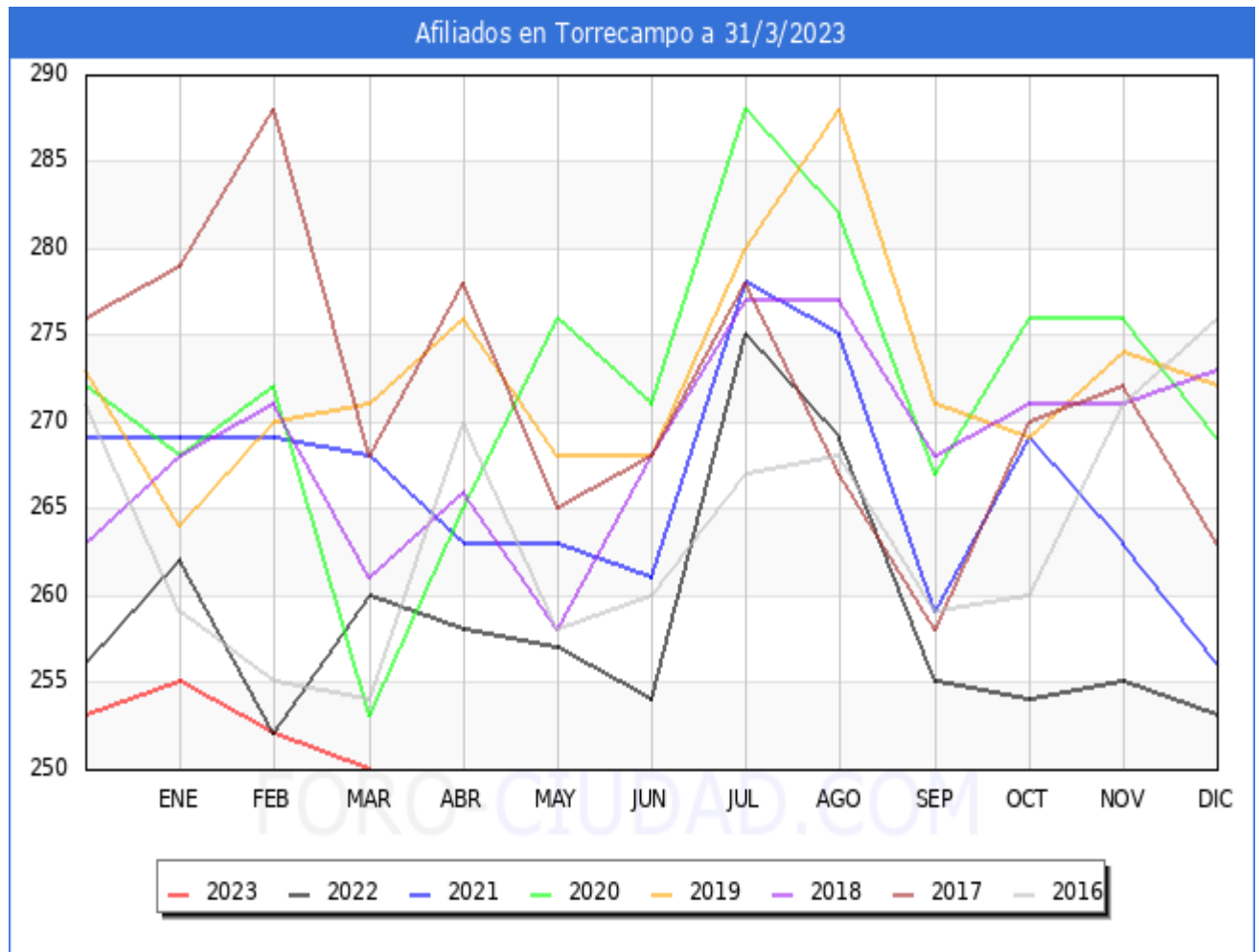
Matriculaciones en otros municipios		
Municipio	Matriculaciones Abril 2023	Diferencia Abril 2022
Córdoba	564	-8 (-1.40%)
Pozoblanco	21	-6 (-22.22%)
Hinojosa del Duque	14	+8 (133.33%)
Villaralto	2	+2 (100.00%)
Dos Torres	5	+2 (66.67%)

Matriculaciones de Vehículos en Torrecampo

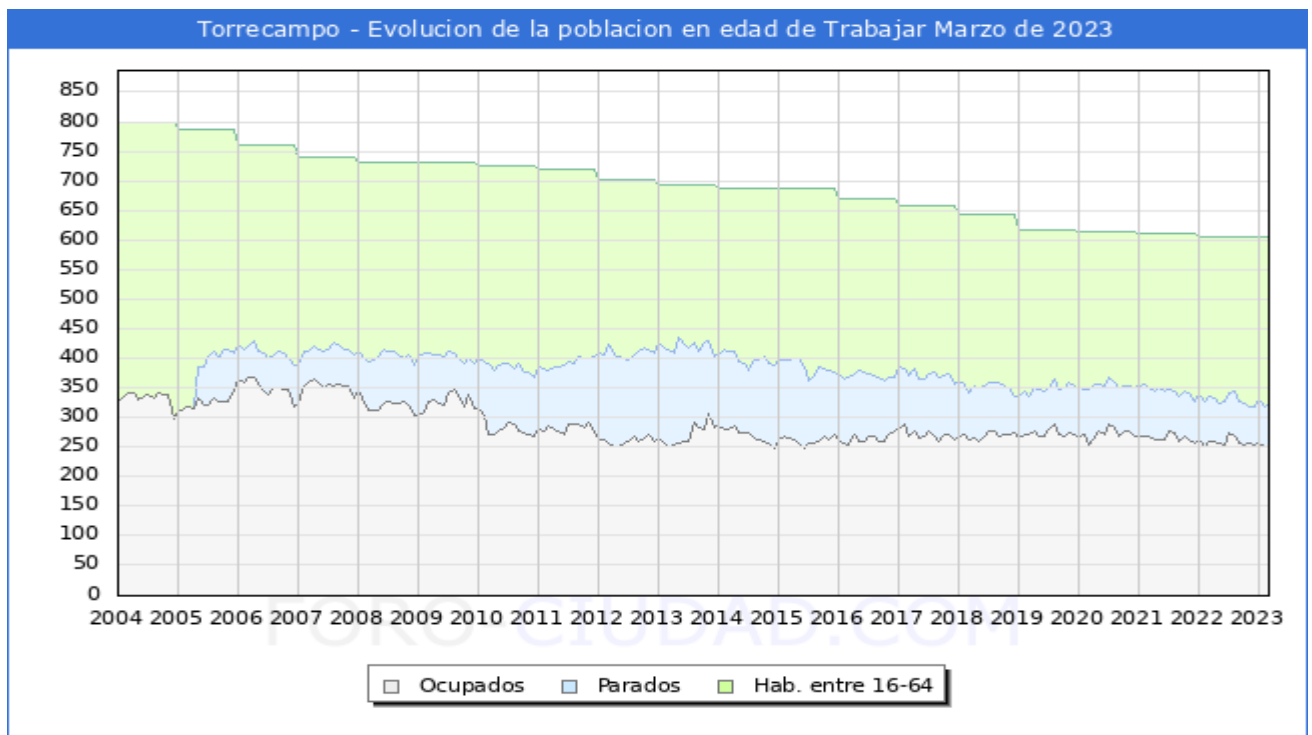


2.5 Afiliados a la Seguridad social, fecha referencia marzo 2023

Marzo 2023	Total Afiliados	Variación			
		Mensual		Anual	
		Absoluta	Relativa	Absoluta	Relativa
Total	250	-2	-0.79 %	-10	-3.85 %
GENERAL	90	-2	-2.17 %	-1	-1.10 %
AUTONOMOS	91	+1	1.11 %	-7	-7.14 %
AGRARIO	68	-1	-1.45 %	-2	-2.86 %
HOGAR	<5	-	0 %	-	0 %



Afiliación en otros municipios			
Municipio	Afiliados	Diferencia Anterior	Mes
Córdoba	140.842		1.026
Pozoblanco	6.464		-42
Hinojosa del Duque	1.873		-6
Villaralto	343		3
Dos Torres	814		8



En este gráfico debemos tener en cuenta que los datos aportados por la Seguridad Social se refieren los Afiliados por municipio según el centro de trabajo y no la residencia del trabajador, por tanto, en los municipios como capitales administrativas o municipios dormitorio los datos se alejaran de la realidad por el movimiento de trabajadores entre municipios.

2.6 Paro registrado, fecha referencia abril 2023

Según los datos publicados por el SEPE en el mes de Abril **el número de parados ha bajado en 5 personas**. De las 5 personas que salieron de la lista del paro en Torrecampo descendió en 11 hombres y aumento en 1 mujeres.

El número total de parados es de 65, de los cuales 22 son hombres y 36 mujeres.

Las personas mayores de 45 años con 38 parados son el grupo de edad más afectado por el paro, seguido de los que se encuentran entre 25 y 44 años con 20 parados, el grupo menos numeroso son los menores de 25 años con 0 parados.

Por sectores vemos que **las personas sin empleo anterior es donde mayor número de parados existe en el municipio** con <5 personas, seguido de la industria con <5 parados, el sector servicios con 44 parados, la construcción con 9 parados y por último la agricultura con 5 parados.

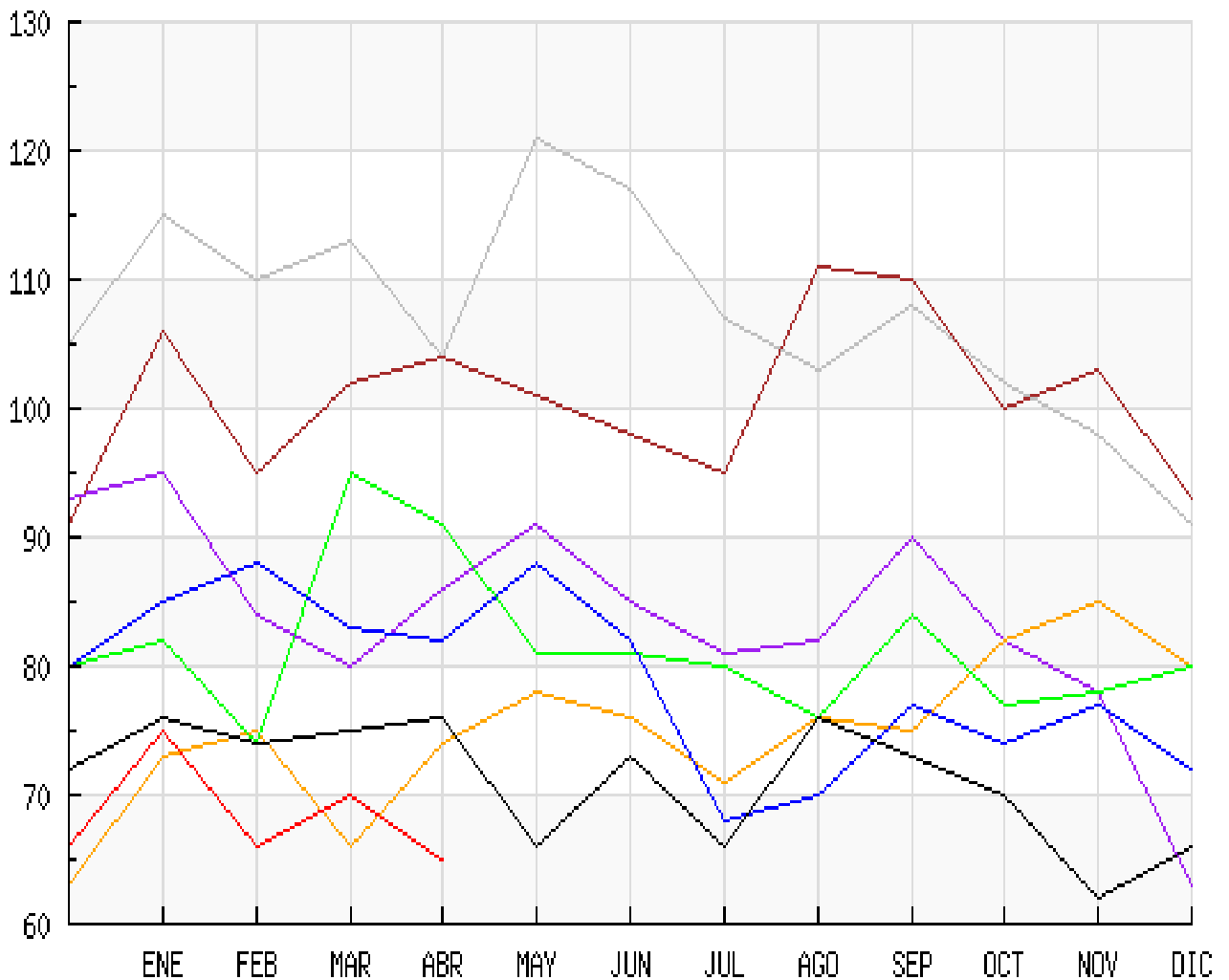
Abril 2023	Total Parados	Variación			
		Mensual		Anual	
		Absoluta	Relativa	Absoluta	Relativa
Total	65	-5	-7.14 %	-11	-14.47 %
HOMBRES	22	-11	-33.33 %	-10	-31.25 %
MUJERES	36	+1	2.86 %	-4	-10.00 %
MENORES DE 25 AÑOS:	0	-	0 %	-	0 %
HOMBRES	<5	-	0 %	-	0 %
MUJERES	<5	-	0 %	-	0 %
ENTRE 25 Y 44 AÑOS	20	-8	-28.57 %	-11	-35.48 %
HOMBRES	<5	+80	800.00 %	-	0 %
MUJERES	20	+2	11.11 %	-1	-4.76 %
MAYORES DE 45 AÑOS	38	-2	-5.00 %	-3	-7.32 %
HOMBRES	22	-1	-4.35 %	0	0 %
MUJERES	16	-1	-5.88 %	-3	-15.79 %
SECTOR:					
AGRICULTURA	5	-1	-16.67 %	-4	-44.44 %

INDUSTRIA	<5	-	0 %	-	0 %
CONSTRUCCIÓN	9	0	0 %	0	0 %
SERVICIOS	44	-4	-8.33 %	-7	-13.73 %
SIN EMPLEO ANTERIOR	<5	-	0 %	-	0 %

Evolucion del paro registrado en Torrecampo

2016 - 2023

<http://www.foro-ciudad.com>

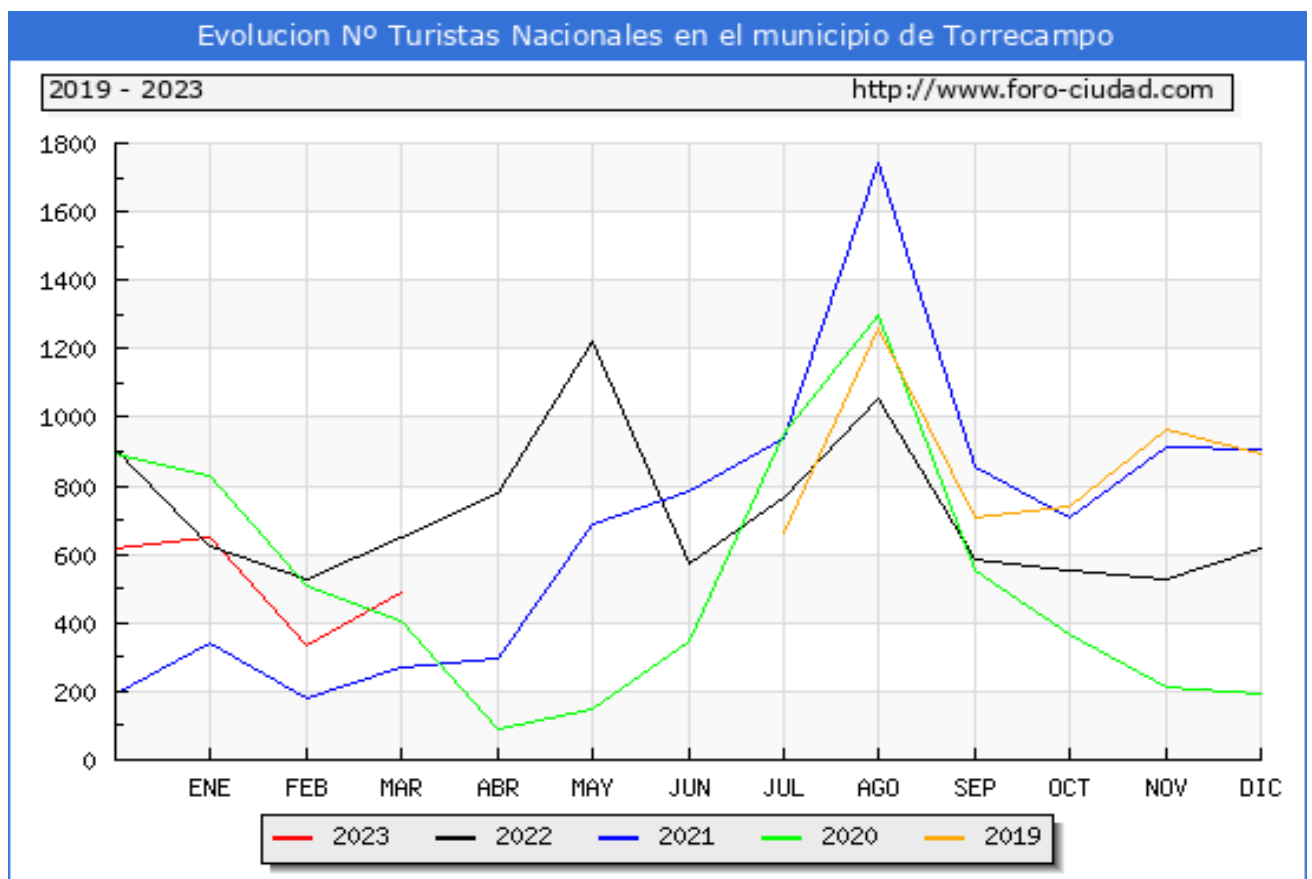


2.7 Visitas turísticas, datos hasta marzo del 2023

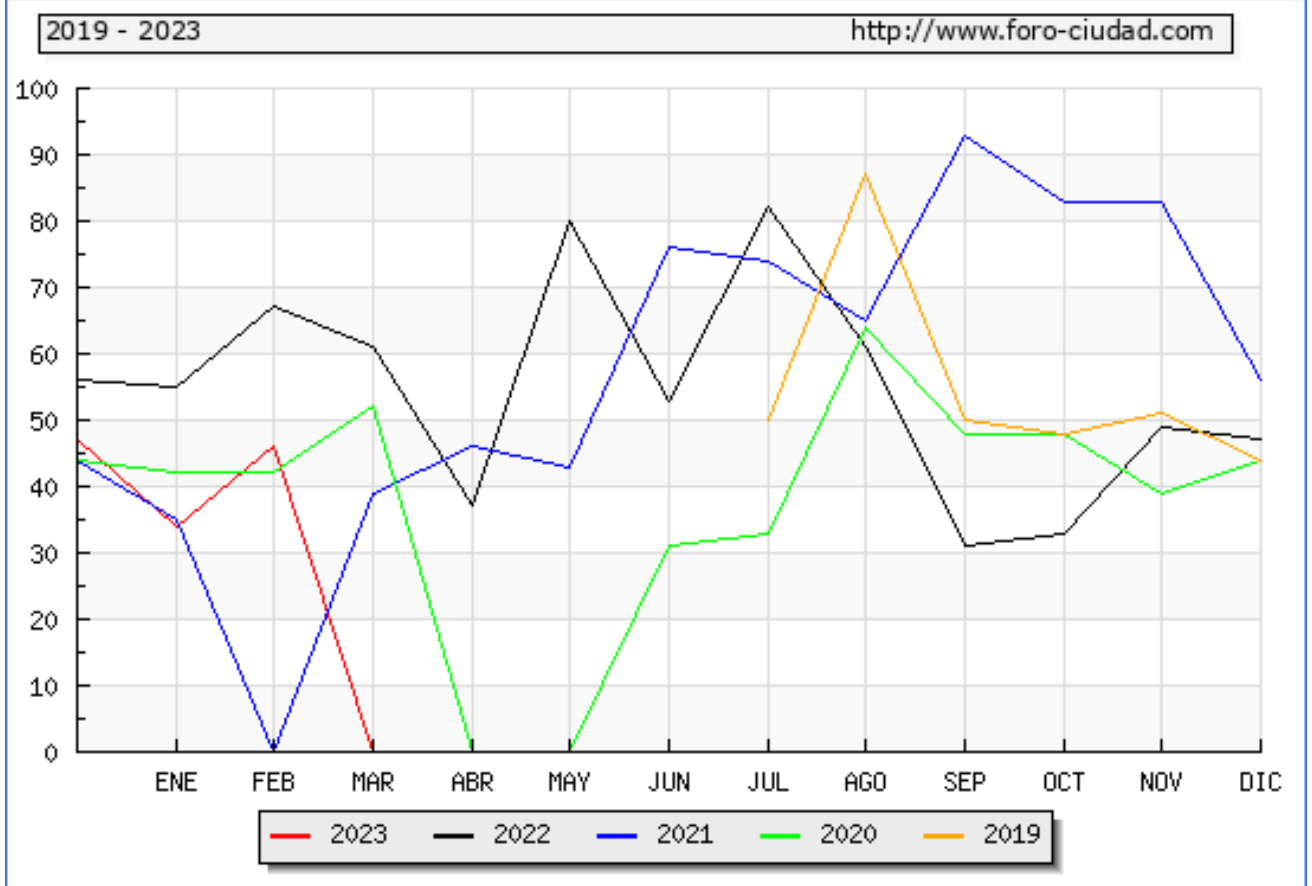
Tomando en consideración viajes turísticos, todos los desplazamientos con destino principal fuera del lugar de residencia habitual de la persona, que implique una pernoctación fuera del mismo, en este caso en visitaron Torrecampo fue de **490** un **-31,2%** menos que en Marzo de 2022.

Los turistas de origen internacional ascendieron a 0 un **-100,0%** menos que en el mismo mes de 2022 y el número de turistas nacionales fue de 490 un **-24,7%** menos.

El nº total de turistas que han visitado Torrecampo **de Enero a Marzo de 2023** ha sido de 1.553 un **-21,7%** menos que en el mismo periodo de 2022, el total de turistas de origen nacional ha sido de 1.473 (**-18,2%**) y los de origen internacional 80 (**-56,3%**).



Evolucion Nº Turistas Extranjeros en el municipio de Torrecampo



Estadísticas turísticas en otros municipios

Municipio	Total Turistas Marzo 2023	Diferencia Marzo 2022	Top
Córdoba	116.016	+14.640 (14,4%)	13
Pozoblanco	3.301	-184 (-5,3%)	743
Hinojosa del Duque	903	+77 (9,3%)	2.205
Villaralto	167	+109 (187,9%)	4.970
Dos Torres	858	+133 (18,3%)	2.270

2.8 Servicios en el municipio

Con independencia de los servicios mínimos exigidos legalmente, en orden a otros servicios para la comunidad; con la expresión "SI" indica que existe dentro del mismo municipio, en el supuesto que no exista en éste, en las columnas adyacentes aparece la distancia y el tiempo al servicio más cercano.

Servicios en el municipio			
Servicio	Existencia	Distancia al más cercano (km)	Tiempo al más cercano (minutos)
Hospital	NO	20	20 min
Consultorio médico	SI		
Farmacia	SI		
Guardería	SI		
Escuela de primaria	SI		
Instituto de Secundaria	SI		
Instituto de FP y Bachi.	NO	20	21 min
Biblioteca	SI		
Centro Guadalinfo	SI		
Supermercado	SI		
Mercado de abastos	SI		
Taller vehículos	SI		
Bus	SI		
Tren	NO		
Taxi	SI		
Cine	NO	20	21 min
Teatro	NO	20	21 min
Conservatorio música	NO	20	21 min
Instalaciones deportivas	SI		
Piscina	SI		
Centro de Día	SI		
Residencia de ancianos	SI		
Banco (B) /Cajero (C)	Si (C) No(B)	10	11